

KORONAKRIISIN VAIKUTUS KOTITALOUKSIIN

MARKUS ANTTINEN
TUULIA HAKOLA-UUSITALO
MIIKA HEINONEN
KATJA JÄRVELÄ
MIKA MALIRANTA
MIKA SAASTAMOINEN
MATTI SIPILÄINEN



Julkaisija

Kilpailu- ja kuluttajavirasto

Puhelinvaihe: 029 505 3000

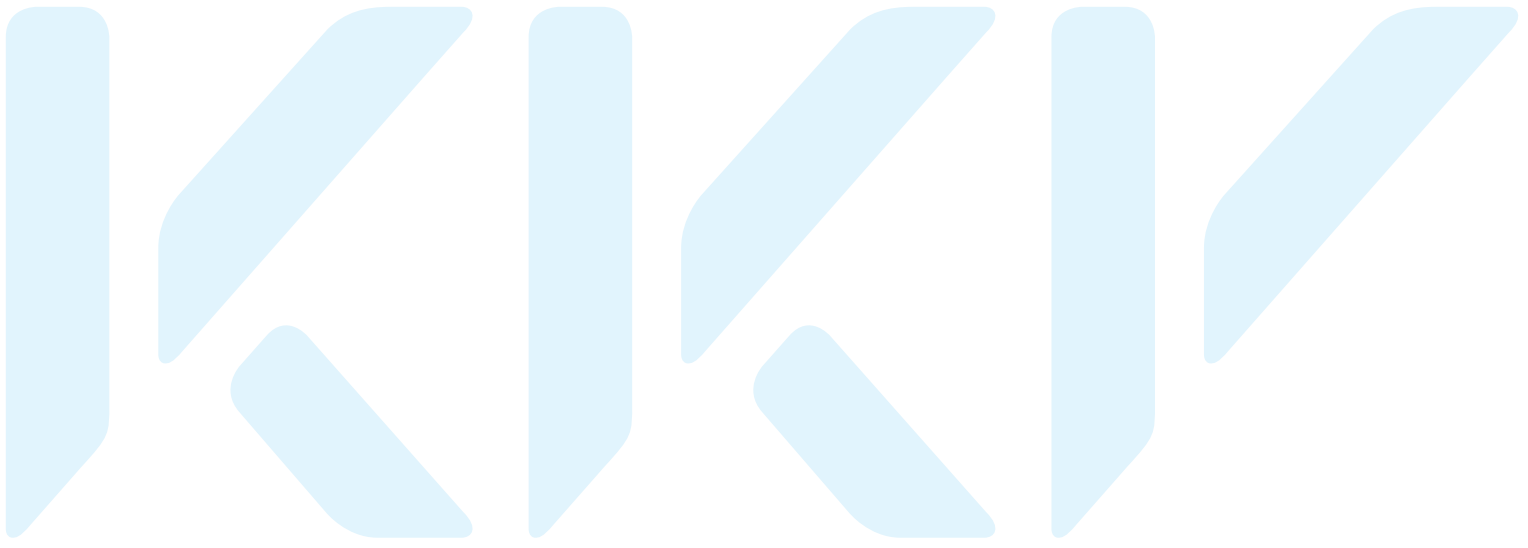
Sähköposti: kirjaamo@kkv.fi

Muut julkaisut: kkv.fi/julkaisut

ISSN-L 2323-6922

ISSN 2323-6930 (pdf)

ISBN 978-952-6684-70-3 (pdf)



MARKUS ANTTINEN
TUULIA HAKOLA-UUSITALO
MIIKA HEINONEN
KATJA JÄRVELÄ
MIKA MALIRANTA
MIKA SAASTAMOINEN
MATTI SIPILÄINEN

KORONAKRIISIN VAIKUTUS KOTITALOUKSIIN

KILPAILU- JA KULUTTAJAVIRASTON SELVITYKSIÄ 1/2020



ESIPUHE

Maaliskuun lopulla alkoi tulla selväksi, että maailma ei olisi kohta enää ennallaan. Koronavirus rantautui myös Suomeen. Sairastavuus eteni voimalla, joka pakotti hallituksen tekemään myös liikkumisvapautta ja elinkeinotoimintaa rajoittavia päätöksiä. Erialaisten toimenpiteiden terveydellisten vaikutusten arviointi nousi ennennäkemättömän tärkeään rooliin. Päätöksentekijöiden tiedontarve oli ymmärrettävästi valtava. Hurja oli myös vauhti, jolla tietoa tarvittiin erittäin monimutkaisista kokonaisuuksista.

Terveydellisen shokin jälkeen tuli selväksi, että epidemiasta ja sen ehkäisemiseksi tehtävistä rajoitustoimenpiteistä seuraa myös valtava taloudellinen shokki. Tämän vuoksi talouspoliittiset ratkaisut tulisi yhteensovittaa terveydellisiin ratkaisuihin pidempiaikaisen ihmisten toimeentulon turvaamiseksi ja talouden vaurioiden minimoimiseksi. Työ- ja elinkeinoministeriö ja valtiovarainministeriö asettivat aprillipäivänä selvitysryhmän, jonka tehtävänä oli arvioida koronakriisin taloudellisia vaikutuksia ja tietä takaisin kestäväen kasvun uralle.

TEM:n ja VM:n nimittämä Vihriälän ryhmä halusi mm. syventää käsitystään eri rajoitustoimien suhteellisesta merkityksestä ja kriisin vaikutuksesta kulutukseen. Ryhmä pyysi Kilpailu- ja kuluttajavirastolta (KKV) asiantuntija-apua kulutukseen liittyvän kyselytutkimuksen tekemisessä. KKV teki tässä yhteydessä päätöksen kyseisen tutkimuksen toteuttamisesta.

Kyselytutkimus laadittiin ennätysnopeasti. Tutkimuskysymyksiä alettiin laatia huhtikuun toisella viikolla. Taloustutkimus Oy sai tutkimuksen kentälle pääsiäiseksi ja kyselyvastaukset kerättiin 9.–13.4. Tutkimusraportti kirjoitettiin seuraavalla viikolla.

Taudin kehitys ja tähän liittyvä päätöksenteon riipeys johtaa siihen, että pikaista tietovajetta on täytettävä nopealla tiedontuottamisella. Toisaalta tieto saattaa myös vanheta hyvin nopeasti. Tämä raportti kuvastaa ihmisten tilannekuvaa huhtikuun alkupuolella. Käsitykset tulevaisuudesta voivat muuttua muutamassa viikossa. Siksi nyt tehty tutkimus olisi hyvä toteuttaa uudelleen jonkin ajan kuluttua. Näin voidaan tarkastella asioiden kehityskulkuja sekä muutoksia tulevaisuudennäkymissä. Toivomme, että käsillä oleva tutkimus paitsi tarkentaa kuvaa nykyhetkestä myös tuottaa kiinnekohtia tulevaisuudessa tapahtuvien muutoksien arviointiin.

Tutkimuksen käytännön toteuttamisesta haluaisimme kiittää Juho Rahkosta kollegoineen Taloustutkimuksesta. Ylpeänä myös toteamme olevamme onnekkaita, kun saimme rakentaa KKV:ssa toisiaan täydentävän joukkueen, joka suoriutui vaikutusarvioinnista ennätysajassa ja ennätyshyvin.

Helsingissä huhtikuussa 2020

Tutkimusjohtaja Tuulia Hakola-Uusitalo ja tutkimusprofessori Mika Maliranta

SISÄLLYS

Esipuhe.....	5
Tiivistelmä	9
1 Johdanto	11
2 Kulutus ja kriisit.....	13
3 Kulutuksen rakenne ja kuluttajien luottamus	15
4 Kuluttajakyselyn tulokset	17
4.1 Koronatilanteen vaikutus kotitalouksiin	17
4.2 Koronavirusepidemian rajoitustoimien haittojen kokeminen	18
4.3 Koronatilanteen vaikutus tuloihin	20
4.4 Koronatilanteen välitön vaikutus tiettyjen hyödykkeiden kulutukseen.....	21
4.5 Rajoitustoimien purkamisen vaikutus tiettyjen hyödykkeiden kulutukseen.....	22
5 Johtopäätökset.....	27
Liite 1. Kysely: Koronavirusepidemian ja sen rajoitustoimien vaikutukset kuluttajien käyttäytymiseen .	29
Liite 2. Kuluttajakyselyn vastaajat taustamuuttujittain.	35
Liite 3. Kuluttajien käyttäytyminen koronakriisin seurauksena: vastaajaryhmien väliset erot.....	36
Liite 4. Koronavirusepidemian rajoitustoimien hankaloittavuus: vastaajaryhmienväliset erot.....	37
Liite 5. Kuluttajien suhtautuminen riskeihin, säästämishalukkuus sekä luottamus muihin ihmisiin. ...	38
Liite 6. Kuluttajien toimet oman talouden tasapainottamiseksi riskinoton, säästämishalukkuuden ja luottamukseen mukaan.....	40
Liite 7. Rahankäytön vähentäminen eri kulutusryhmissä: vastaajaryhmien väliset erot.....	41
Liite 8. Rahankäytön lisääntyminen eri kulutusryhmissä: vastaajaryhmien väliset erot.....	42
Liite 9. Rahankäytön lisääntyminen eri kulutusryhmissä pidemmällä aikavälillä: vastaajaryhmien väliset erot.....	43
Lähteet.....	44

TIIVISTELMÄ

Analyysimme kertoo, että kotitalouksien rahankäytössä on tapahtunut rajoitusten aikana huomattavaa pudotusta, mutta varsinkin niissä kotitalouksissa, joissa kriisi ei ole vielä johtanut merkittäviin tulonmenetyksiin, näköpiirissä on kulutuksen lisäystä sekä välittömästi rajoitusten purkauduttua että vielä puolen vuoden päästä siitä. Rahankäytön ”kuoppa-kumpu”-sykli on näillä näkymin odotettavissa useilla kulutuksen alueilla päivittäistavara kauppaa lukuun ottamatta. Toisaalta odotettavissa olevat rahankäytön lisäykset eivät tällä hetkellä näyttä riittäviltä korjaamaan kokonaan rajoituksen aikaista pudotusta. Aineistomme perusteella luottamus ihmisiin on keskimäärin pudonnut merkittävästi aikaisempiin vuosiin nähden. Yksilötason aineistoon perustuvalla analyysillä emme kuitenkaan saaneet näyttöä siitä, että suoraan kriisin kohteeksi joutuminen olisi toistaiseksi vaikuttanut riskinottoon, säästämisvalmiuteen tai luottamukseen ihmisiin. Ei myöskään havaittu, että edellä mainitut psykologiset tekijät olisivat tällä hetkellä yhteydessä kotitalouksien säästämissuunnitelmien tai kulutusnäkyvien kanssa. Eri rajoitustoimista eniten haittaa oli koettu lähiope- tuksen, varhaiskasvatuksen saannin sekä kokoontumisvapauden rajoittamisesta.

1 JOHDANTO

Koronavirusepidemia aiheuttaa terveystieteisiin lisäksi myös mittavan talouskriisin. Epidemia ja sen ehkäisemiseksi tehdyt rajoitustoimet vaikuttavat talouteen 1) kulutuspäästösten, 2) tulo- ja tuotantokäytön sekä 3) psykologisten tekijöiden välityksellä. Vaikutukset ovat erilaisia sen mukaan, tarkastellaanko taloutta lyhyellä, keskipitkällä vai pitkällä aikavälillä. Talousvaikutusten suuruus ja ajoitus voivat vaihdella toimialoittain ja väestöryhmittäin. Vaikutuskanavien, aikavälien ja talousvaikutusten kohdistumisen erittely on tärkeää, kun suunnitellaan, missä järjestyksessä sulkutoimenpiteitä olisi syytä alkaa purkaa tai millaisia korjaavia toimenpiteitä on tarpeen ottaa käyttöön.

Tässä raportissa arvioidaan koronaviruksen aiheuttamia talousvaikutuksia kiinnittämällä huomiota edellä mainittuihin vaikutuskanaviin ja näkökohtiin. Analyysissä käytetään aineistona kotitalouksille suunnattua kyselyä, jossa selvitettiin koronaviruksen aiheuttaman epidemian vaikutuksia arjen kokemuksiin, kulutukseen, säästämiseen ja varautumiseen, tuloihin sekä talouden näkymiin. Taloustutkimus teki Kilpailu- ja kuluttajaviraston toimeksiannosta kyselyn 2 498 henkilölle 9.–13.4.2020. Kysely tehtiin internetpaneelissa, joka on edustava otos Suomen aikuisväestöstä.

Koska kulutuksen osuus BKT:sta on noin 50 prosenttia, kulutuskysynnän vähentymisellä on suora välitön vaikutus talouskehitykseen. Kulutukseen vaikuttavat erityisesti suorat rajoitukset (ravintolapalvelut, yleisötaapahtumat, liikkuminen), mutta lisäksi kriisi on voinut vaikuttaa kulutukseen myös erilaisten epäsuorempien kanavien välityksellä. Osa vaikutuksista on lyhytaikaisia, jos rajoitukset ovat lyhytaikaisia eikä niitä tarvitse purkamisen jälkeen asettaa uudelleen. Kuluttajat ovat saattaneet vähentää väliaikaisesti rahankäyttöään ja kulutustaan. Säästöt ovat lisääntyneet, ja näitä säästöjä voidaan käyttää myöhemmin. Kotitaloudet ovat voineet siis lykkäätä kulutustaan. Toisaalta kotitaloudet ovat saattaneet kriisin käynnistyttyä myös ostaa ruokaa ja muita tarvikkeita varastoon, mikä vaikuttaa vastakkaiseen suuntaan kulutuksen lykkäämisen kanssa.

Edellä mainittujen näkökohtien ymmärtäminen on tarpeen, kun yritetään arvioida kriisin välittömiä ja myöhempiä vaikutuksia talouden kehitykseen. Jos kotitaloudet ovat laajassa mitassa lykkänneet kulutustaan, kriisistä toivuttaessa kysyntä voi olla väliaikaisesti korkeammalla tasolla kuin ennen kriisiä. Kriisin aiheuttama ”suhdannekuoppa” kulutuskysynnässä on luultavasti kuitenkin suurempi kuin kriisin jälkeinen ”elpymiskumpu”. Näin on luultavasti koko talouden tasolla ja varmasti monien yksittäisten tuoteryhmien kohdalla. Monen kotitalouden tulot ovat vähentyneet kriisin aikana, koska sulkutoimenpiteet ja kulutuksen väheneminen ovat johtaneet lomautuksiin ja irtisanomisiin. Kriisin aikaisilla tulonmenetyksillä on kriisin jälkeistä elpymiskumpua pienentävä vaikutus.

Toinen elpymiskumpua pienentävä tekijä on käytettävissä olevan kapasiteetin määrä. Vaikka kriisin jälkeen kysyntä kasvaisi, tuotanto (eli tarjonta) ei kuitenkaan välttämättä lisäänty ainakaan samassa määrin. Irtisanomiset ja yritysten konkurssit saattavat pahentaa tilannetta tässä suhteessa entisestään. Uhkana tällöin on se, että kriisin aikana kotitalouksissa tapahtunut kulutuksen lykkäys johtaa inflaatiopaineisiin elpymisvaiheessa.

Suhdannekuopan syvyyteen ja elpymiskummun korkeuteen vaikuttavat myös psykologiset tekijät. Kriisistä johtuva luottamuksen heikkeneminen voi välittömästi lisätä kotitalouksien varovaisuutta ja säästämishalukkuutta. Tällä tavalla kriisin aiheuttamat psykologiset tekijät voivat vaikuttaa suhdannekuoppaa syventävällä tavalla. Tutkimukset kertovat, että pahojen kriisien psykologiset vaikutukset kuluttajiin voivat olla myös pitkäaikaisia. Tällä voi olla puolestaan elpymiskumpua mataloittava vaikutus, kun kotitaloudet haluavat vahvistaa varautumistaan mahdollisiin tuleviin kriiseihin.

Lyhyen aikavälin talousvaikutuksilla voi olla monenlaisia vaikutuksia taloudelliseen kehitykseen lyhyen aikavälin suhdannekuopan ja elpymiskummun jälkeenkin eli myös keskipitkällä ja pitkällä aikavälillä. Ensiksi, kriisin aiheuttama taantuma lisää irtisanomisia ja konkurssseja. Menee aikaa ennen kuin yritykset luovat uusia työpaikkoja ja työnsä menettäneet löytävät itselleen uuden työpaikan. Toiseksi, taantumien aikana yritysten panostus tutkimus- ja kehitystoimintaan sekä henkilöstön kouluttamiseen tyypillisesti

alenee, mikä heikentää tuottavuuden ja tuotannon kasvua pitkällä aikavälillä. Kolmanneksi, kriisillä voi olla pysyviä vaikutuksia kotitalouksien kulutusrakenteeseen niin, että toisissa tuoteryhmissä tapahtuu pysyviä kysynnän vähennyksiä ja toisissa lisäyksiä. Neljänneksi, kriisillä voi olla pitkäaikaisia psykologisia vaikutuksia säästämiseen, riskinottoon ja luottamukseen, mikä voi vaikuttaa kotitalouksien kulutukseen, yrittäjyyteen sekä yritysten investointeihin ja tätä kautta talouden uudistumiseen ja kasvuun pitkällä aikavälillä.

Luvussa 2 käsitellään kulutuksen ja kriisien välistä yhteyttä talousteorian ja empiirisen analyysin valossa. Luvussa 3 tarkastellaan Suomen kulutuksen suuruutta ja rakennetta sekä kuluttajien luottamusta talouteen. Luvussa 4 selostetaan kuluttajakyselyn tulokset. Luvussa 5 tehdään yhteenvetoa ja esitetään johtopäätöksiä tutkimuksen tuloksista.

2 KULUTUS JA KRIISIT

Kulutukseen vaikuttaa ensi sijassa nykyiset tulot. Samoin – ainakin teoriassa – kulutus päätöksiin vaikuttaa se, ajatellaanko tuloissa tapahtuneiden muutoksen olevan pysyviä vai väliaikaisia. Ylipäänsä tulevaisuuden odotukset voivat ohjata ihmisten kulutus päätöksiä. Aggregaattikulutuksen tasoon vaikuttaa myös henkilön oma varallisuus sekä reaalikoron taso, joka vaikuttaa lainaamishalukkuuteen ja mahdollistaa yksilön kulutuksen tasoittamista yli ajan. Matalammilla tulotasoilla suhteellisesti suurempi osa tuloista menee kulutukseen säästöjen sijasta.

Lyhyellä aikavälillä kuluttajat pyrkivät ylläpitämään tasaista kulutusta. Talouskriisin aikaista tulojen menetystä ja sen vuoksi alentuvaa kulutusta tasaa monenlaiset tekijät. Sosiaaliturvaetuudet korvaavat osin menetettyjä tuloja. Lisäksi kulutusta voidaan tasata omista kertyneistä säästöistä tai lainarahalla. Vaikka kulutuksen taso säilyisi läpi kriisin, kulutuskorin sisältö voi muuttua.

Epävarmuuden vallitessa kuluttajat eivät täysin tasaa kulutustaan, vaan todennäköisesti säästävät isomman osuuden ”pahan päivän varalle”. Odotukset vaihtelevat ajassa ja tulevaisuuden odotuksissa todennäköisesti painottuu senhetkinen taloudellinen tilanne. Tietoa koronapandemian kestosta ja laajuudesta ei ole, joten omilla uskomuksilla voi olla erityisen suuri vaikutus tähänhetkiseen kulutukseen.

Vaikka kulutuksen taso ei laskisi lyhyen aikavälin tulonmenetyksen seurauksena, tulonmenetyksillä voi olla vaikutuksia ostoskäyttäytymiseen. Erilaisten alennusten metsästäminen, bulkkituotteiden ostaminen ja alennuskuponkien kerääminen lisääntyy talousshokkien jälkeen (Nevo ja Wong, 2015). Koronaepidemian aikana osa kulutuksesta on siirtynyt verkko-ostoksiin sosiaalista kanssakäymistä rajoitettaessa. Esimerkkejä tästä on muun muassa verkkoapteekkien myyntimäärien nopea kasvu ja ruoan kuljetuspalveluiden lisääntynyt käyttö.

Talouskriisien pysyvistä vaikutuksesta (hystereesi) kokonaiskysyntään on käyty akateemisissa piireissä runsaasti keskustelua. Kriiseillä voi olla pitkäaikainen vaikutus työvoimaan (mm. pitkittyneiden työttömyysjaksojen jälkeen on vaikeampaa työllistyä, erilaiset mielenterveysongelmat yleistyvät, ja aikaistettu eläkkeelle siirtyminen voi kasvaa kriisin seurauksena). Tämä puolestaan heijastuu myös pitkällä aikavälillä käytettävissä oleviin tuloihin.

Toisaalta kriisit vaikuttavat myös suoraan kulutuskäyttäytymiseen, sillä kuluttajat muodostavat nykyisen tilanteen perusteella odotuksia tulevasta. Kuluttajan henkilökohtaisesti kokemat kriisit vaikuttavat hänen tulevaisuuden odotuksiinsa ja selittävät osaltaan hänen kulutusvalintojaan (Knüpfer, Rantapuska ja Sarvimäki, 2017). Etenkin riskienkaihtamista kriisien jälkeen on laajalti tutkittu. Jos lamakokemukset ovat henkilökohtaisia, riskiä kaihdetaan huomattavasti muuta väestöä enemmän myös tulevaisuudessa (kts. esim. Nagel ja Malmendier, 2011).

Huhtikuun puolessa välissä 2020 lomautettuna Suomessa on noin 5–9 prosenttia työllisistä¹. Koronaviruksen vuoksi asetetut rajoitukset vaikuttavat lähes kaikkiin suomalaisiin. Koska epidemia ja sen kerrannaisvaikutukset koskevat suurta osaa kotitalouksista, kotitalouksien odotuksissa tapahtunee laajaa revisio alaspäin.

Taantumien kestoa ennustaa kriisin luonne ja talouden rakenteet. Tärkeää on muun muassa se, onko kriisi vaikuttanut yritysten investointihalukkuuteen ja lainansaantiin, onko kotitalouksilla kykyä sopeuttaa kulutustaan lainanotolla ja säästöillään ja vaikuttaako kriisi vain kansallisesti vai onko sillä myös vaikutuksia vientiin. Taloudellisessa mielessä koronakriisi on eksogeeninen shokki, johon on reagoitu päätösperäisin kotimaisin rajoituksin. Kriisi ei siksi ole analoginen perinteisten talouskriisien kanssa.

1 Työ- ja elinkeinoministeriö arvioi 14.4. Suomessa olleen lomautettuna 135 000 ihmistä. Kantar on kyselytutkimuksensa pohjalta arvioinut lomautettuna olevan 250 000 ihmistä.

Vuoden 2009 finanssikriisillä oli odotuksia pienemmät seuraukset työttömyyteen. Kausitasoitettu työttömyysaste nousi kuudesta prosentista vain noin 8,5 prosenttiin vuosina 2009–2011. Finanssikriisi osui etenkin vientivetoiseen IT-sektoriin, metallinjalostukseen ja metsäteollisuuteen, joiden kontribuutio bruttokansantuotteen kasvuun oli 2000-luvun alkupuolella ollut merkittävä (Holmström, Korkman ja Pohjola, 2014). Näillä sektoreilla on myös korkea työn tuottavuus. Tämän seurauksena Suomen BKT:n arvo putosi Suomessa nopeammin kuin Yhdysvalloissa tai EU-maissa keskimäärin, mutta työttömyyden kasvu oli maltillista.

Koronakriisin aikana lomautettujen lukumäärä on jo nyt jopa kuusinkertainen vuoden 2009 kriisiin verrattuna. Tämä heijastaa sitä, että koronakriisi osuu ensi sijassa työvoimavaltaiseen palvelusektoriin. Tämän sektorin tulomenetykset ja siten potentiaaliset vaikutukset kulutukseen levittäytyvät myös laajalle. (Taulukko 1.)

Taulukko 1. Lomautusten määrä 2009–2011 ja 4/2020².

Ajankohta	Lomautukset (kuukausikeskiarvo)
2009	40 000
2010	17 000
2011	5 600
4/2020	135 000–250 000

Finanssikriisin aikana Suomessa kulutus laski huippuvuodesta noin 3 prosenttia ja akuutin kriisin aikana vaikutus yksityiseen kulutukseen pysyi maltillisena (Vihriälä ja Honkapohja, 2019). Kotimaisella kulutuksella oli kriisin aikana erittäin tärkeä, kriisiä keventävä vaikutus. Suomen tavaroiden ja palveluiden vienti oli noin 45 prosenttia BKT:sta, joten viennin vähetessä kotimaisella kysynnällä on merkittävä taloudellista toimeliaisuutta ylläpitävä vaikutus.

Yhdysvalloissa sekä kestokulutushyödykkeiden että kulutushyödykkeiden myyntimäärät laskivat vuosina 2009–2011 noin 5 prosenttia vuoden 2008 myyntimääristä. Myyntimäärin mitattuna kulutus- ja kestokulutushyödykkeet putosivat suhteellisesti yhtä paljon. Sen sijaan myynnin arvolla mitattuna kestokulutushyödykkeiden suhteellinen pudotus oli paljon jyrkempi. Kun on epävarmuutta omasta ja perheen toimeentulosta, kestokulutushyödykkeiden, kuten asuntojen tai autojen, ostamista lykätään myöhemmäksi. Tähän liittyy kuitenkin paljon tuotekohtaisia eroja: esimerkiksi autojen ja huonekalujen myynti laski voimakkaasti finanssikriisin jälkeen, mutta iPhonejen ja pelikonsolien myynti pysyi vakioisena (Pistaferri, 2016).

Kriisin suurin vaikutus oli kuitenkin yritysten investointeihin, jotka olivat Yhdysvalloissa vuonna 2010 pahimmillaan 30 prosenttia pienemmät kuin vuonna 2008 (Crossley, Low ja O’dea, 2018). Suomessa yritysten investoinnit laskivat rajusti vuoden 2008 jälkeen (n. 20 %). Erona Yhdysvaltojen ja Suomen välillä on ollut kuitenkin se, että Yhdysvaltojen talous toipui nopeasti ja yritysten investoinnit palasivat vuoden 2008 tasolle vuonna 2011. Suomessa ei vuoteen 2018 mennessä vielä päästy samalle investointitasolle kuin vuonna 2008 (Vihriälä ja Honkapohja, 2019).

2 Työ- ja elinkeinoministeriö, Kantar 2020.

3 KULUTUKSEN RAKENNE JA KULUTTAJIEN LUOTTAMUS

COVID-19-viruksen leviämisen hillitsemiseksi käyttöönotetut rajoitustoimet vaikuttavat erilaisiin kulutus-eriin eri tavoin. Suorien rajoitusten lisäksi ihmiset reagoivat poikkeustilanteeseen vähentämällä sosiaalisia kontaktejaan myös muutoin kuin rajoitusten edellyttämällä tavoilla. Voidaan ennakoida, että viruksen kulutusvaikutukset ovat sitä voimakkaampia mitä enemmän sosiaalisia kontakteja hyödykkeen kulutus edellyttää ja toisaalta mitä harvempi kuluttaja pitää hyödykettä välttämättömänä. Tästä syystä on hyödyllistä tarkastella kulutuksen rakennetta, jotta voidaan arvioida yksittäisiin kulutuseriin kohdistuvien vaikutusten mahdollista suuruusluokkaa kokonaisuuden kannalta.

Kulutuksen rakennetta voidaan tarkastella esimerkiksi Tilastokeskuksen kulutustutkimuksen ja kansantalouden tilinpidon tietojen perusteella. Tässä tarkastelussa on käytössä viimeisimmän kulutustutkimuksen tiedot vuodelta 2016 ja kansantalouden tilinpidon yksityisen kulutuksen tiedot alarittään vuodelta 2018. Molempien perusteella selvästi suurin yksittäinen kulutuserä on asuminen ja siihen liittyvät kustannukset. Tilinpidon mukaan nämä menot kattoivat noin 29 prosenttia kokonaiskulutuksesta vuonna 2018. Koko yksityisen kulutuksen arvo oli noin 118 miljardia euroa, mikä on 50 prosenttia BKT:sta. Toiseksi suurin erä on elintarvikkeet. Jos summataan tähän lisäksi alkoholi- ja tupakkatuotteet, muodostavat nämä yhdessä 16 prosenttia yksityisestä kulutuksesta. Rajoitustoimien suorien vaikutusten näihin kahteen suurimpaan kulutuserään voi kuitenkin olettaa jäävän maltilliseksi.

Tarkastellaan seuraavaksi niitä kulutuseriä, joihin rajoituksilla voi olettaa olevan voimakkaita vaikutuksia. Ravintolapalvelut muodostavat noin 6 prosenttia tilinpidon kokonaiskulutuksesta, mikä on jonkin verran enemmän kuin niiden osuus kotitalouksien kokonaismenoista kulutustutkimuksen perusteella. Kulutusvaikutusten kannalta olennaisia ovat myös erilaiset liikkumisen rajoitukset. Ihmisten tarve liikkua on vähentynyt mm. lisääntyneiden etätöiden ja vähentyneiden vapaa-ajan matkojen vuoksi. Erilaiset liikennepalvelut muodostavat noin 2 prosenttia tilinpidon kokonaiskulutuksesta. Lisäksi yksityisajoneuvojen käyttö vie noin 7 prosenttia kotitalouksien kokonaismenoista ja on 6,5 prosenttia tilinpidon kokonaiskulutuksesta. Näiden lisäksi valmismatkat ovat noin prosentin kokonaiskulutuksesta. Julkisten kokoontumisten rajoittaminen enintään kymmeneen henkilöön rajoittaa merkittävästi erilaisten kulttuuri- ja vapaa-ajan tapahtumien järjestämistä. Näiden osuus on noin 4 prosenttia tilinpidon kokonaiskulutuksesta ja hieman alle 3 prosenttia kotitalouksien kokonaismenoista.

Poikkeustilanne vähentää ihmisten asioimista monissa kivijalkaliikkeissä. Kuluttajat todennäköisesti siirtävät joitakin ei-välttämättömiä hankintojaan myöhempään ajankohtaan. Tähän liittyen esimerkiksi uusien ajoneuvojen hankinta muodostaa noin 3 prosenttia tilinpidon kokonaiskulutuksesta. Vaatteiden ja jalkineiden myynti puolestaan muodostaa noin 4 prosenttia tilinpidon ja noin 3 prosenttia kulutustutkimuksen kulutusmenoista. Mahdollinen nettikaupan lisääntyminen ei todennäköisesti kompensoi kuin pienen osan muun myynnin menetyksestä. Samaten kalusteiden ja kotitalouskoneiden kivijalkamyynni oletettavasti vähenee; niiden osuus on noin 4,5 prosenttia kokonaiskulutuksesta. Näiden lisäksi voidaan yksittäisenä eränä nostaa esiin henkilökohtainen hygienia ja kauneudenhoito, joka muodostaa noin 2 prosenttia tilinpidon kokonaiskulutuksesta.

Taulukkoon 2 on koottu kulutuserät, jotka ovat luultavimmin niitä, joissa rajoitustoimenpiteiden vaikutukset tuntuvat eniten. Yhteenlaskettuna nämä kulutuserät ovat noin 35 prosenttia tilinpidon kokonaiskulutuksesta, mikä tarkoittaa noin 17,5 prosenttia BKT:sta.

Taulukko 2. Rajoituksille alttiiden kulutuserien osuudet kokonaiskulutuksesta vuonna 2018 kansantalouden tilinpidon mukaan.

Kulutuserä	milj. euroa	% kokonaiskulutuksesta
Liikenne	13 943	11,8
Ravintolat	7 243	6,2
Kalusteet ja kotitalouskoneet	5 419	4,6
Vaatetus ja jalkineet	4 838	4,1
Kulttuuri- ja vapaa-ajan palvelut	4 527	3,8
Henkilökohtainen hygienia ja kauneudenhoito	2 510	2,1
Valmismatkat	1 345	1,1
Majoituspalvelut	646	0,6

Kuluttajien luottamus talouteen on yhtenä keskeisenä vaikuttimena kulutus päätösten taustalla. Luottamuksen kehitystä voidaan arvioida esimerkiksi Tilastokeskuksen kuukausittain julkaiseman kuluttajien luottamustutkimuksen (entiseltä nimeltään kuluttajabarometri) tietojen avulla. Luottamustutkimuksessa pyritään selvittämään kuluttajien taloutta koskevien mielialojen, odotusten ja aikomusten kehitystä. Viimeisin tilaston julkistus on maaliskuulta, jonka osalta Tilastokeskus huomauttaa, että valtaosa sen vastauksista on saatu ennen maaliskuun 13. päivää, eli ennen hallituksen koronaviruspandemiaan liittyviä rajoitustoimia. Sitä seuraavasta luottamustutkimuksen julkaisusta (27.4.2020) saadaan jo paremmin kuvaa siitä, miten kuluttajien näkymät ovat muuttuneet kriisin seurauksena.

Kuluttajien kokonaisluottamusta kuvaava indikaattori on laskenut merkittävästi vuoden 2018 huippulukemista. Indikaattorin laskua selittää kuluttajien heikentynyt luottamus Suomen talouteen. Sen sijaan luottamus omaan talouteen on melko hyvällä tasolla. On tosin syytä huomioida kyselyn rakenteen ja samalla tämän indikaattorin laskentatavan muuttuminen toukokuussa 2019, mikä hankaloittaa ajallista vertailua. Suurimmassa osassa tilaston indikaattoreita ei vielä näy merkittävää pudotusta, mikä johtuu varmasti siitä, että vastaukset ovat lähinnä ajalta ennen hallituksen rajoitustoimenpiteitä. Pienen poikkeuksen tähän muodostaa kysymys, jossa vastaajilta kysyttiin Suomen työttömyysasteesta 12 kuukauden päästä. Tässä niiden vastaajien, jotka arvioivat työttömyyden lisääntyvän Suomessa, osuus lisääntyi selkeästi helmikuuhun verrattuna. Oman työttömyyden riskin arvioitiin myös kohonneen hieman.

4 KULUTTAJAKYSELYN TULOKSET

Kyselytutkimuksessa selvitetiin kuluttajien näkemyksiä koronavirusepidemian ja sen rajoitustoimien vaikutuksista kulutukseen ja kuluttajien käyttäytymiseen. Aineisto kerättiin verkkokyselynä Taloustutkimuksen internetpaneelissa 9.–13.4.2020 (ks. kyselylomake liitteessä 1). Vastaajien määrä oli yhteensä 2 498 henkilöä ja vastausprosentti oli 21,7³. Tulokset painotettiin iän, sukupuolen ja asuinpaikan mukaan väestötilastoja vastaaviksi. Virhemarginaali on noin 1,5 prosenttiyksikköä suuntaansa. Tulosten tarkastelu perustuu painotettuun aineistoon. Liitteessä 2 esitetään jakaumat otoksen taustamuuttujista sekä painottamattomasta että painotetusta otoksesta.

4.1 Koronatilanteen vaikutus kotitalouksiin

Vastaajista tai heidän lähipiiristään (oma perhe, ystävät, lähisukulaiset) viidellä prosentilla oli todettu koronavirustartunta ja koronaviruksen riskiryhmään kuuluvia – joko itse tai muu talouden jäsen – oli puolet vastaajista (taulukko 3). Muita useammin koronavirustartunta oli todettu alle 35-vuotiailla tai heidän lähipiiristään (9 %). Muita jonkin verran harvemmin tartuntoja oli todettu heitä vanhemmilla lähipiireineen

Taulukko 3. Todettu koronavirustartunta ja riskiryhmään kuuluminen (n = 2 498).

Koronavirustartunnat ja riskiryhmään kuuluminen		% vastaajista
Todettu koronavirustartunta (itsellä tai omassa lähipiirissä)	kyllä	5
	ei	92
	ei osaa sanoa / ei halua vastata	3
Riskiryhmään kuuluminen (itse tai oman talouden jäsen)	kyllä	50
	ei	47
	ei osaa sanoa / ei halua vastata	3

Kyselyssä tiedusteltiin, millaisia asioita vastaajien taloudessa oli tehty koronavirusepidemian ja siihen liittyvien rajoitustoimien seurauksena. Ylivoimaisesti eniten oli vältetty sosiaalisia kontakteja tartuntariskin pienentämiseksi: 91 prosenttia vastaajista kertoi toimineensa näin. Noin 40 prosenttia talouksista oli ostanut ruokaa ja muita päivittäistavaroita varastoon tai siirtynyt etätyöhön⁴. Noin joka kolmas talous oli supistanut tavanomaista kulutustaan tai siirtänyt hankintoja myöhemmäksi. (Taulukko 4.) Talouksista 18 prosenttia oli sekä supistanut kulutustaan että lykännyt hankintojaan. Kaiken kaikkiaan 50 prosenttia oli joko supistanut kulutusta tai lykännyt hankintoja taikka tehnyt näitä molempia.

Taulukko 4. Kuluttajien taloudessa tehdyt asiat koronavirusepidemian ja sen rajoitustoimien seurauksena (n = 2 498).

Epidemian tai rajoitusten seurauksena tehty toimenpide	% vastaajista
Vältetty sosiaalisia kontakteja tartuntariskin pienentämiseksi	91
Ostettu ruokaa ja muita päivittäistavaroita kotivarastoon	41
Siirrytty etätyöhön	40
Supistettu tavanomaista kulutusta	35
Siirretty hankintoja myöhemmin toteutettaviksi	34
Siirrytty ostamaan kivijalkamyymälöistä verkkokauppoihin	19
Lisätty noutoruoan ostamista ravintoloista ja kahviloista	17
Alettu säästää puskuria varmuuden vuoksi	7
Sovittu luotonantajan kanssa esim. lyhennysvapaista	4
Realisoitu sijoituksia	4
Otettu uutta luottoa menoista selviämiseksi	<1
Jotain muuta	6

3 Kutsu tutkimukseen lähetettiin yhteensä 11 508 panelistille.

4 Tämä on samaa suuruusluokkaa kuin TNS Kantarin tekemässä kyselyssä, jonka mukaan 36 prosenttia työvoimasta oli koronan takia etätyössä. Ks. <https://www.kantar.fi/uutiset/koronaviruksen-vaikutukset-kansalaisten-arkeen>

Talouksissa, joihin epidemialla on ollut suora tuloja alentava vaikutus, oli edellä mainittuja toimenpiteitä tehty selvästi useammin kuin talouksissa, joiden tuloissa ei ollut tapahtunut tai tapahtumassa muutosta. Tulojen vähentymisestä kärsineet olivat supistaneet tavanomaista kulutustaan (52 %), siirtäneet hankintoja tulevaisuuteen (46 %), alkaneet säästämään puskuria (12 %), sopineet luoton lyhennysvapaista (13 %) sekä realisoineet sijoituksia (7 %). Jonkin verran useammin he olivat myös ostaneet ruokaa ja muita päivittäistavaroita kotivarastoon sekä siirtyneet ostamaan verkkokaupoista. (Ks. tarkemmin liite 3.)

Vastaajille esitettiin myös kysymys, joka koski koronakriisiä koskevia tuntemuksia juuri vastaushetkellä. Yli puolet suhtautui kriisiin varsin rauhallisesti ilmoittamalla pärjäävänsä vielä eivätkä he kokeneet elämänsä suuresti muuttuneen. Vastaajista 27 prosenttia vaikutti suhtautuvan kriisiin tosiasiat hyväksymällä: vaikka tilannetta ei enää oikein jaksaisi, ei sille juuri muutakaan voi. Osa näki kriisissä myös mahdollisuuksia uusiutumiseen ja hyvin harva koki olevansa romahduksen partaalla vailla näkyä siitä, miten tilanteesta päästään eteenpäin. (Taulukko 5.)

Taulukko 5. Kuluttajien koronakriisiin liittyvät tuntemukset vastaushetkellä (n = 2 498).

Tämänhetkinen tuntemus koronakriisistä	% vastaajista
Kyllä tässä vielä pärjällään, elämäni ei ole suuresti muuttunut	54
Olen jopa innostunut, koska kriisistä selviytyminen tarjoaa yhteiskunnalle mahdollisuuksia uusiutumiseen ja uuteen nousuun	14
En oikein jaksaisi tätä tilannetta enää, mutta minkäs teet, kun muutakaan ei voi	27
Olen jo romahduksen partaalla, en tiedä, miten tästä pääsis eteenpäin	1
Ei mikään edellisistä / en osaa sanoa	4

Muita useammin tilanteessa kokivat pärjäävänsä miehet; yli 50-vuotiaat; toimihenkilöt ja eläkeläiset; Etelä-Suomen ja Pohjois- ja Itä-Suomen suuralueilla asuvat sekä ammattikoulun tai opiston käyneet. Muita useammin tilannetta eivät jaksaisi (mutta kun muutakaan ei voi) naiset; alle 25-vuotiaat ja 35–49-vuotiaat; yrittäjät ja opiskelijat; Helsinki-Uudenmaan alueella asuvat sekä peruskoulun käyneet.

Kahden vuoden välein julkaistavassa eurooppalaisessa sosiaalitutkimuksessa (European Social Survey⁵) arvioidaan mm. ihmisten luottamusta. Yhtenä tutkimuksen kysymyksenä on ”Voiko mielestänne ihmisiin yleensä luottaa, vai onko niin, ettei ihmisten suhteen voi olla liian varovainen?” Vastajia pyydetään kertomaan mielipiteensä asteikolla 0–10, jossa 0 tarkoittaa, ettei ihmisten kanssa voi olla liian varovainen ja 10 tarkoittaa, että ihmisiin voi yleensä luottaa. Keskiarvo ihmisten vastauksista tähän kysymykseen on raportoitu Suomen osalta taulukossa 6 vuosina 2002–2018. Vuoden 2020 luku on tämän kyselyn samasta kysymyksestä laskettu vastausten keskiarvo. Sen perusteella näyttäisi, että näin mitattuna luottamuksessa olisi tapahtunut selvä lasku. Tässä on kuitenkin huomioitava eri lähteistä olevien lukujen vertailtavuuteen liittyvä epävarmuus. Esimerkiksi kyselyjen erilainen luonne voi vaikuttaa vastauksiin.

Taulukko 6. Ihmisten välinen luottamus eurooppalaisessa sosiaalitutkimuksessa vs. tässä kyselyssä*.

Vuosi	2002	2004	2006	2008	2010	2012	2014	2016	2018	2020
KA	6,46	6,52	6,57	6,45	6,50	6,58	6,74	6,76	6,94	5,72*

4.2 Koronavirusepidemian rajoitustoimien haittojen kokeminen

Kyselyn vastaajille kuvailtiin lyhyesti koronavirusepidemian ehkäisemiseksi tehtyjä rajoitustoimia ja pyydettiin heitä arvioimaan, kuinka paljon ne olivat haitanneet vastaajan ja hänen taloutensa normaalia arkea. Eri rajoitustoimista suhteellisesti eniten haittaa oli koettu koulujen lähiopetuksen, varhaiskasvatuksen saannin sekä kokoontumisvapauden rajoittamisesta. Lähes puolet peruskouluikäisten lasten vanhemmista

5 ESS on eurooppalainen tutkimusohjelma, jonka tavoitteena on haastattelututkimuksen avulla kartoittaa yhteiskunnalliseen kehitykseen liittyvää arvojen, asenteiden ja käyttäytymisen muutosta. ESS kerää vertailukelpoista surveydataa noin 30 Euroopan maasta. Ks. <https://www.europeansocialsurvey.org/>

arvioi koulujen lähiopetuksen rajoittamisen hankaloittaneen perheen arkea melko paljon tai erittäin paljon. Rajavalvonnan rajoituksista ja Uusimaan eristämisestä ei ollut aiheutunut lainkaan haittaa selvästi yli puolelle vastaajista. (Taulukko 7.)

Taulukko 7. Kuluttajien arviot koronaepidemian rajoitustoimien haittaavuudesta, prosenttia (%) vastaajista (n = 2 498).

Rajoitustoimi	Hankaloittanut arkea...					
	ei lainkaan	erittäin vähän	melko vähän	melko paljon	erittäin paljon	ei osaa sanoa
Ravitsemisliikkeiden toiminnan rajoitukset (n = 2 498)	44	32	19	4	1	< 1
Kokoontumisvapauden rajoittaminen (n = 2 498)	17	17	31	24	11	< 1
Varhaiskasvatuksen saavuuden rajoittaminen (n = 198)	30	14	19	25	13	0
Koulujen lähiopetuksen rajoittaminen (n = 320)	6	8	39	31	16	1
Rajavalvonnan rajoitukset (n = 2 498)	62	16	13	6	2	< 1
Uusimaan eristäminen (n = 2 498)	56	18	16	8	3	< 1
Kiireettömien sote-palvelujen saatavuuden rajoittaminen (n = 2 498)	41	27	22	7	2	1

Muita useammin rajoitustoimet olivat hankaloittaneet naisten; alle 50-vuotiaiden; yrittäjien, johtavassa asemassa olevien, ylempien toimihenkilöiden ja opiskelijoiden; Helsinki-Uudenmaan alueella asuvien sekä korkeakoulun käyneiden arkea. Muita useammin rajoitustoimet olivat hankaloittaneet myös niiden arkea, joiden tulot olivat vähentyneet tai vähentymässä koronakriisin vuoksi. Kiireettömien sote-palveluiden saatavuuden rajaaminen oli hankaloittanut erityisesti iäkkäitä ihmisiä ja niitä, joiden taloudessa asuu koronaviruksen riskiryhmään kuuluvia. (Ks. tarkemmin liite 4.)

Koronatilanteen vuoksi säädetyt rajoitukset vaikuttavat ihmisten arkeen eri mittakaavassa. Osan arkea rajoitukset eivät vaikeuta lainkaan ja osan taas huomattavasti. Näitä eroja on hahmotettu taulukossa 8. Keskiarvot perustuvat em. kysymyksiin, joissa vastaajia pyydettiin arvioimaan viisiportaisella asteikolla (ei lainkaan, erittäin vähän, melko vähän, melko paljon, erittäin paljon), kuinka paljon hän kokee kyseisen rajoituksen vaikeuttavan arkeaan. Olettaen että vastaajat tulkitsevat eri vastausvaihtoehtojen välisiä eroja samalla tavalla, rajoitusten vaikeuttamisen suhteellinen merkitys koko otokselle voidaan laskea muodostamalla keskiarvot. Näin on tehty taulukossa 8. Siinä on laskettu keskiarvo koko otokselle – koulun ja varhaiskasvatuksen merkitys on oletettu nolaksi niille henkilöille, joilla ei ole lapsia.

Taulukko 8. Ihmisten näkemys rajoitustoimien aiheuttamasta haitasta (suluissa olevat tunnusluvut laskettu niiden vastaajien vastausten perusteella, joilla koulu- tai päiväkotikäisiä lapsia).

Rajoitustoimen kohde	Vastauksien keskiarvo	Vastauksien keskihajonta
Kokoontumisvapaus	2,95	1,23
Kiireettömät sote-palvelut	2,00	1,04
Ravintolasulku	1,85	0,92
Uusimaan eristäminen	1,85	1,13
Rajavalvonta	1,69	1,04
Koulu (7-15-vuotiaiden vanhemmat)	1,36 (3,43)	0,95 (1,04)
Varhaiskasvatus (0-6-vuotiaiden vanhemmat)	1,16 (2,78)	0,67 (1,43)

Yksittäisistä rajoituksista eniten ihmisten arkea on vaikeuttanut kokoontumisvapauden puuttuminen. Asteikolla 1–5 keskiarvo on lähes 3. Seuraavaksi eniten harmia on aiheuttanut se, että kiireettömien sote-palveluiden hoitamisesta on tingitty. Tämän jälkeen eniten haittaa on ollut ravintolasulusta, Uusimaan eris-

tämisestä ja ulkorajojen sulkemisesta. Koko väestön tasolla koulujen ja päiväkotien sulkeminen sijoittuu toimenpiteiden hankaloittamisessa listan loppuun, mutta jos keskiarvot lasketaan vain niille, joilla on lapsia, koetun haittavaikutuksen suuruus siirtyy heti listan kärkeen.

Rajoituksien haitallisuutta on hyvä tarkastella myös siitä näkökulmasta, miten niiden vastaajien, joiden tulot ovat pudonneet kriisin seurauksena, kokemukset vertautuvat muihin. Ensimmäinen kiinnostava havainto on, että niiden vastaajien joukossa, jotka kokevat kokoontumisvapauden rajoitukset erittäin haitallisina on suhteessa enemmän (35 % vastauksista) sellaisia vastaajia, joiden tulot ovat vähentyneet. Samoin Uudenmaan sulkemista pitivät todennäköisemmin (37 % vastauksista) haitallisena tuloja menettäneet vastaajat. Erityisen paljon haittaa nämä vastaajat kokivat ravintoloiden sulkemisesta. Tähän kysymykseen Erittäin paljon -vastauksista 47 prosenttia tuli tuloja menettäneiltä vastaajilta. ⁶ Lisäksi tuloja menettäneet vastaajat kokivat koulujen sulkemisen todennäköisemmin haitalliseksi. Niistä vastaajista, joilla on kouluikäisiä lapsia, 32 prosenttia raportoi tulonmenetyksistä, mutta Erittäin paljon -vastauksista 43 prosenttia tuli tästä ryhmästä.

4.3 Koronatilanteen vaikutus tuloihin

Noin joka viidennessä taloudessa tulot olivat jo vähentyneet tai pian vähentymässä koronavirusepidemian ja sen rajoitustoimien seurauksena esimerkiksi lomautuksen, irtisanomisen tai palkattoman vapaan takia (taulukko 9).⁷

Taulukko 9. Koronakriisin vaikutus talouden tuloihin (n = 2 498).

Koronakriisin vaikutus talouden tuloihin	% vastaajista
Tulot ennallaan	77
Vähentyneet/vähentymässä	22
Lisääntyneet/lisääntymässä	1

Muita useammin tulot olivat vähentyneet tai vähentymässä alle 50-vuotiailla; yrittäjillä, työntekijöillä ja opiskelijoilla; Helsinki-Uudenmaan alueella asuvilla sekä lukion käyneillä.

Koronakriisi koetaan paitsi terveydellisenä, myös taloudellisenä uhkana omassa taloudessa. Vaikka uhan realisoituminen näkyi vain viidesosalla vastaajista tulojen pienentymisenä, jo puolet vastaajista oli joko supistanut kulutusta tai lykännyt hankintojaan tai tehnyt näitä molempia. Sen sijaan konkreettinen säästäminen, luoton uudelleenjärjestelyt sekä sijoitusten realisoiminen koskivat selvästi harvempia kotitalouksia. Kyselyn mukaan vain alle prosentti oli ottanut uutta luottoa menoista selvitäkseen. Vaikuttaa siis siltä, että toistaiseksi suurimmassa osassa kotitalouksista, joiden taloutta koronakriisi kurittaa, on reagoitu elämällä ”suu säkkiä myöten”. (Taulukko 10.)

Taulukko 10. Kuluttajien toimet oman talouden tasapainottamiseksi (n = 2 498).

Toiminta oman talouden tasapainottamiseksi	% vastaajista
Supistettu tavanomaista kulutusta	35
Siirretty hankintoja myöhemmin toteutettaviksi	34
Alettu säästä puskuria varmuuden vuoksi	7
Sovittu luotonantajan kanssa esim. lyhennysvapaista	4
Realisoitu sijoituksia	4
Otettu uutta luottoa menoista selviämiseksi	< 1

6 Mikäli ne vastaajat, jotka ovat menettäneet tuloja kriisin seurauksena, olisivat vastanneet samalla tavoin kuin muut vastaajat keskimäärin, heidän osuutensa vastauksista tulisi tuolloin vastata heidän osuuttaan kaikista vastaajista (22 %).

7 Vrt. TNS Kantarin kysely, jonka mukaan työelämässä mukana olevista 9 % oli lomautettuna, 17 % uskoi lomautuksen olevan edessä lähiaikoina, 2 % oli jäänyt työttömäksi ja 7 % pelkää jäävänsä työttömäksi koronakriisin seurauksena. Ks. <https://www.kantar.fi/uutiset/koronaviruksen-vaikutukset-kansalaisten-arkeen>

Suhtautumisella riskiin, säästämishalukkuudella ja luottamuksella muihin ihmisiin voi olla merkittäviä vaikutuksia kotitalouksien kulutuskäyttäytymiseen. Kyselyssä kysyttiin näihin tekijöihin liittyviä taustoittavia kysymyksiä (näiden muuttujien jakaumat otoksessa ja niiden tarkastelu on esitetty liitteessä 5). Riskien, säästämishalukkuuden ja luottamuksen suhteen erilaiset kuluttajaryhmät eivät eroa suuresti toisistaan. Riskinottoon taipuvaiset kuluttajat ovat supistaneet kulutustaan, siirtäneet hankintojaan ja alkaneet säästää puskuria hieman muita useammin. Sellaiset kuluttajat, jotka ovat vähiten halukkaita lykkäämään hyötyjen realisoitumista kauemmaksi tulevaisuuteen – eli kaikkein haluttomimmat säästämään – ovat puolestaan siirtäneet muita harvemmin hankintojaan tai alkaneet säästää tulevaa varten. Vähiten luottavaiset kuluttajat ovat puolestaan jonkin verran muita useammin supistaneet kulutustaan ja siirtäneet hankintojaan tuonnemmaksi. (Ks. liite 6.)

4.4 Koronatilan välitön vaikutus tiettyjen hyödykkeiden kulutukseen

Koronaepidemiolla ja sen rajoitustoimilla on ollut välitöntä vaikutusta kotitalouksien kulutukseen. Kuten taulukosta 11 käy ilmi, rahankäyttö on vähentynyt kaikilla muilla tarkasteluilla kulutuksen alueilla paitsi päivittäistavarakaupan ostoissa. Vapaa-ajan viettoa koskeva rahankäyttö on vähentynyt huomattavasti tai jonkin verran peräti 70 prosentilla vastaajista. Ravintola- ja kahvilapalveluihin käytetyt rahamäärät ovat nekin vähentyneet 60 prosentilla vastaajista, vaikka huomioon otetaan ostojen korvautuminen osin noutoruoan ostamisella. Tarkastelluista kulutusryhmistä päivittäistavarakauppa poikkesi: tässä ryhmässä kolmannes vastaajista ilmoitti rahankäytön lisääntyneen, tyypillisimmin jonkin verran. Puolella vastaajista rahankäyttö päivittäistavarakauppaostoksiin oli pysynyt ennallaan.

Taulukko 11. Koronaepidemian ja sen rajoitustoimien välitön vaikutus kotitalouksien rahankäyttöön verrattuna epidemiaa ja rajoituksia edeltäneeseen aikaan, prosenttia (%) vastaajista (n = 2 498).⁸

Kulutuskohte	Rahankäyttö on...					
	vähentynyt huomattavasti	vähentynyt jonkin verran	pysynyt ennallaan	lisääntynyt jonkin verran	lisääntynyt huomattavasti	ei osaa sanoa
Ravintola ja kahvilat (sis. noutotilaukset)	27	33	32	5	< 1	2
Päivittäistavarakauppa	2	12	51	28	6	1
Henkilökohtaiset palvelut (esim. kampaamokäynnit)	24	32	41	< 1	< 1	3
Kotimaan matkailu (esim. majoittuminen)	33	21	42	< 1	< 1	4
Ulkomaan matkailu (esim. lennot, majoittuminen)	39	13	42	< 1	< 1	6
Vapaa-ajan vietto (esim. kulttuuri- ja liikuntaharrastukset)	37	33	27	1	< 1	2

Muita useammin rahankäyttöään olivat vähentäneet naiset; alle 25-vuotiaat ja 35–49-vuotiaat; yrittäjät, johtavassa asemassa olevat ja ylemmät toimihenkilöt; Helsinki-Uudenmaan alueella asuvat, peruskoulun, ammattikorkeakoulun tai korkeakoulun käyneet sekä taloudet, joiden tulot ovat vähentyneet tai vähentyneissä. (Ks. tarkemmin liite 7.)

Ravintoloiden, yökerhojen, anniskeluravintoloiden ja kahviloiden sulkeutuminen asiakkailta tietyin poikkeuksin on hankaloittanut vain pientä osaa kuluttajista (ks. aiemmin taulukko 7 rajoitustoimien haittaavuudesta). Kysyttäessä ravitsemusliikkeitä koskevien rajoitusten vaikutuksia kuluttajille ja heidän talouksilleen kävi ilmi, että kolme neljäsosaa kuluttajista ei kokenut rajoituksilla olleen vaikutuksia lainkaan tai ne olivat

8 Kysymys: Miten koronaepidemia ja sen ehkäisemiseksi tehdyt rajoitustoimet ovat vaikuttaneet kotitaloutesi rahankäyttöön verrattuna epidemiaa ja rajoituksia edeltäneeseen aikaan? Ajattele kotitaloutesi rahankäyttöä tämänhetkisten rajoitusten aikana: onko kotitaloutesi rahankäyttö vähentynyt, pysynyt ennallaan vai lisääntynyt seuraavilla kulutuksen alueilla?

hyvin vähäisiä. Muita useammin ravitsemusliikkeiden rajoituksilla oli ollut vaikutuksia 25–49-vuotiaille; yrittäjille, johtavassa asemassa oleville, ylemmille toimihenkilöille ja opiskelijoille; Helsinki-Uudenmaan alueella asuville, ammattikorkeakoulun tai korkeakoulun käyneille sekä talouksille, joiden tulot olivat vähentyneet tai vähentymässä.

Useimmin mainittu seuraus ravitsemusliikkeiden rajoituksista oli se, että talouden ruokamenot olivat vähentyneet, koska kotona syöminen on korvannut vapaa-ajan ravintoloissa käynnit: 13 prosenttia kuluttajista ilmoitti näin tapahtuneen. Vastaaajista 9 prosenttia ilmoitti ruokamenojen lisääntyneen, koska rahaa oli käytetty aiempaa enemmän ruokaostoksiin kaupasta; 8 prosenttia puolestaan kertoi menojen vähentyneen, koska kotona syöminen oli korvannut työpaikkaruokailun. Kaiken kaikkiaan ravitsemusliikkeiden rajoitusten seurauksena kuluttajien ruokamenot ovat useammin vähentyneet kuin lisääntyneet: 21 prosentilla ruokamenot olivat vähentyneet syystä tai toisesta, kun taas 12 prosentilla ne olivat lisääntyneet.

Kulutuksen muutosta on myös tarkastellut mm. Nordea, joka on selvittänyt pankin korttitilastojen pohjalta koronaepidemian vaikutuksia yksityiseen kulutuskysyntään Suomessa. Heidän tilastojensa perusteella korttimaksamisen volyyymi euroissa on nyt noin 25 prosenttia pienempi kuin ennen kriisiä. Erityisen jyrkkä lasku on ollut ravintola- ja matkailualalla, jolla korttimaksamisen volyyymi on supistunut 70–90 prosenttia. Muita huomionarvoisia pudotuksia kuluttamisessa on tapahtunut kulttuurin ja vapaa-ajan palveluissa, julkisen liikenteen käytössä sekä erilaisissa terveyspalveluissa. Tilastoja arvioitaessa on huomioitava kuitenkin, että niissä ei näy maksutapojen muutoksia, eli osa kulutuksesta on mahdollisesti siirtynyt verkkokauppaan. Verkkokaupassa on käytössä useita eri maksuvaihtoehtoja, jolloin korttitilastojen muutokset yliarvioivat kulutuksessa tapahtuneita muutoksia joillakin aloilla.

4.5 Rajoitustoimien purkamisen vaikutus tiettyjen hyödykkeiden kulutukseen

Koronakriisillä on ollut selviä vaikutuksia kotitalouksien rahankäyttöön, mikä kävi hyvin ilmi taulukosta 11. Tilanne on poikkeuksellinen ja kiintoisaa onkin, millaisia vaikutuksia epidemialla on kulutukseen pidemmällä aikavälillä: palautuuko kulutus epidemiaa edeltävälle tasolle vai voiko osa muutoksista asettua pysyvämmiin poikkeustilanteessa omaksutulle tasolle? Kyselyn perusteella emme voi tietää kulutuksen lähtötasoa ennen epidemiaa, mikä tuo epävarmuutta kulutuksen suuntien tarkempaan tulkintaan. Tulokset auttavat kuitenkin muodostamaan kuvaa siitä, missä kulutusryhmissä vaikuttaisi olevan patoutunutta kysyntää sekä missä kulutusryhmissä rahankäyttö näyttäisi muuttuvan pysyvämmiin esimerkiksi kotitalouden tulojen vähennyttä.

Kaikissa tarkasteluissa kulutusryhmissä valtaosa kuluttajista indikoi rahankäyttönsä pysyvän suurin piirtein samalla tasolla kuin mitä se oli ennen koronaepidemian puhkeamista. Kun muutoksia nähdään tapahtuvan, ne tapahtuvat lähinnä rahankäytön lisääntymisen suuntaan. Ainoana poikkeuksena tässä oli päivittäistavarakauppa, johon käytetyn rahamäärän katsottiin useammin vähentyvän jonkin verran. Eniten rahankäytön lisääntymiseen heti rajoitusten purkamisen jälkeen uskottiin vapaa-ajan vieton kulutusryhmässä. Kuluttajista lähes puolet uskoi kulutuksensa lisääntyvän, useimmiten kuitenkin vain jonkin verran. Myös ravintoloihin ja kahviloihin käytettyjen rahamäärien arvioitiin lisääntyvän: tätä mieltä oli 44 prosenttia kuluttajista, ja heistäkin useimmat uskoivat lisäystä tapahtuvan maltillisesti ”jonkin verran”. (Taulukko 12.)

Taulukko 12. Koronaepidemian helpottamisen ja rajoitustoimien purkamisen välitön vaikutus kotitalouksien rahankäyttöön verrattuna epidemiaa ja rajoituksia edeltäneeseen aikaan, prosenttia (%) vastaajista (n = 2 498)⁹.

Kulutuskohde	Rahankäyttö heti rajoitusten purkamisen jälkeen...					
	vähentyy huomattavasti	vähentyy jonkin verran	pysyy ennallaan	lisääntyy jonkin verran	lisääntyy huomattavasti	ei osaa sanoa
Ravintola ja kahvilat (sis. noutotilaukset)	3	5	47	39	5	2
Päivittäistavarakauppa	2	15	72	10	1	1
Henkilökohtaiset palvelut (esim. kampaamokäynnit)	2	3	59	33	3	2
Kotimaan matkailu (esim. majoittuminen)	3	4	57	31	3	3
Ulkomaan matkailu (esim. lennot, majoittuminen)	6	6	58	20	6	5
Vapaa-ajan vietto (esim. kulttuuri- ja liikuntaharrastukset)	2	5	43	41	8	1

Muita useammin rahankäyttönsä uskoivat lisääntyvän heti rajoitusten purkamisen jälkeen naiset; alle 25-vuotiaat; johtavassa asemassa olevat, ylemmät toimihenkilöt ja opiskelijat; Helsinki-Uudenmaan alueella asuvat sekä korkeakoulun käyneet. (Ks. tarkemmin liite 8.)

Kuluttajia pyydettiin vielä arvioimaan rahankäyttöään puolen vuoden kuluttua siitä ajasta eteenpäin, kun koronaepidemia on helpottunut ja rajoitustoimet purettu. Kaikissa kulutusryhmissä valtaosa uskoi rahankäytön olevan samalla tasolla kuin epidemiaa edeltävänä aikana; kaikkein useimmin näin arvioitiin käyvän päivittäistavarakaupan. Kun muutoksia uskottiin tapahtuvan, suunta oli useammin rahankäytön lisääntyminen kuin vähentyminen – ja tyypillisimmin rahankäytön lisääntymistä arvioitiin tapahtuvan jonkin verran, ei huomattavasti. Kuten heti rajoitusten purkamisen jälkeen, myös puoli vuotta siitä eteenpäin, eniten rahankäytön uskottiin lisääntyvän ravintoloiden ja kahviloiden sekä vapaa-ajan vieton kulutusryhmissä. Ensiksi mainitussa ryhmässä noin neljännes kuluttajista uskoi rahankäytön lisääntyvän jonkin verran, jälkimmäisessä joka viides kuluttaja uskoi tapahtuvan jonkin verran lisäystä. (Taulukko 13.)

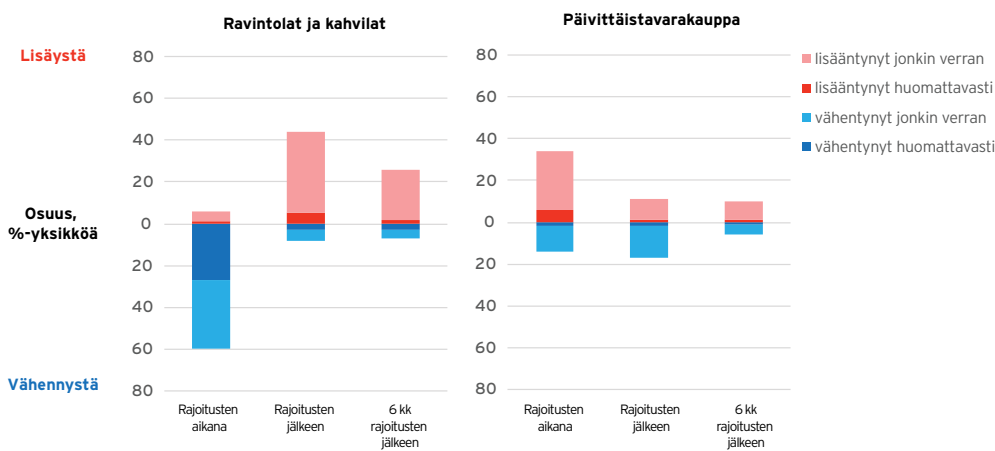
Taulukko 13. Koronaepidemian helpottamisen ja rajoitustoimien purkamisen vaikutus kotitalouksien rahankäyttöön 6 kk rajoitusten purkamisen jälkeen verrattuna epidemiaa ja rajoituksia edeltäneeseen aikaan, prosenttia (%) vastaajista (n = 2 498)⁹.

Kulutuskohde	Rahankäyttö on 6 kk rajoitusten purkamisen jälkeen...					
	vähentynyt huomattavasti	vähentynyt jonkin verran	pysynyt ennallaan	lisääntynyt jonkin verran	lisääntynyt huomattavasti	ei osaa sanoa
Ravintola ja kahvilat (sis. noutotilaukset)	3	4	65	24	2	2
Päivittäistavarakauppa	1	5	82	9	1	1
Henkilökohtaiset palvelut (esim. kampaamokäynnit)	2	3	74	17	1	2
Kotimaan matkailu (esim. majoittuminen)	3	4	65	22	3	3
Ulkomaan matkailu (esim. lennot, majoittuminen)	6	6	61	17	5	5
Vapaa-ajan vietto (esim. kulttuuri- ja liikuntaharrastukset)	3	3	63	25	4	2

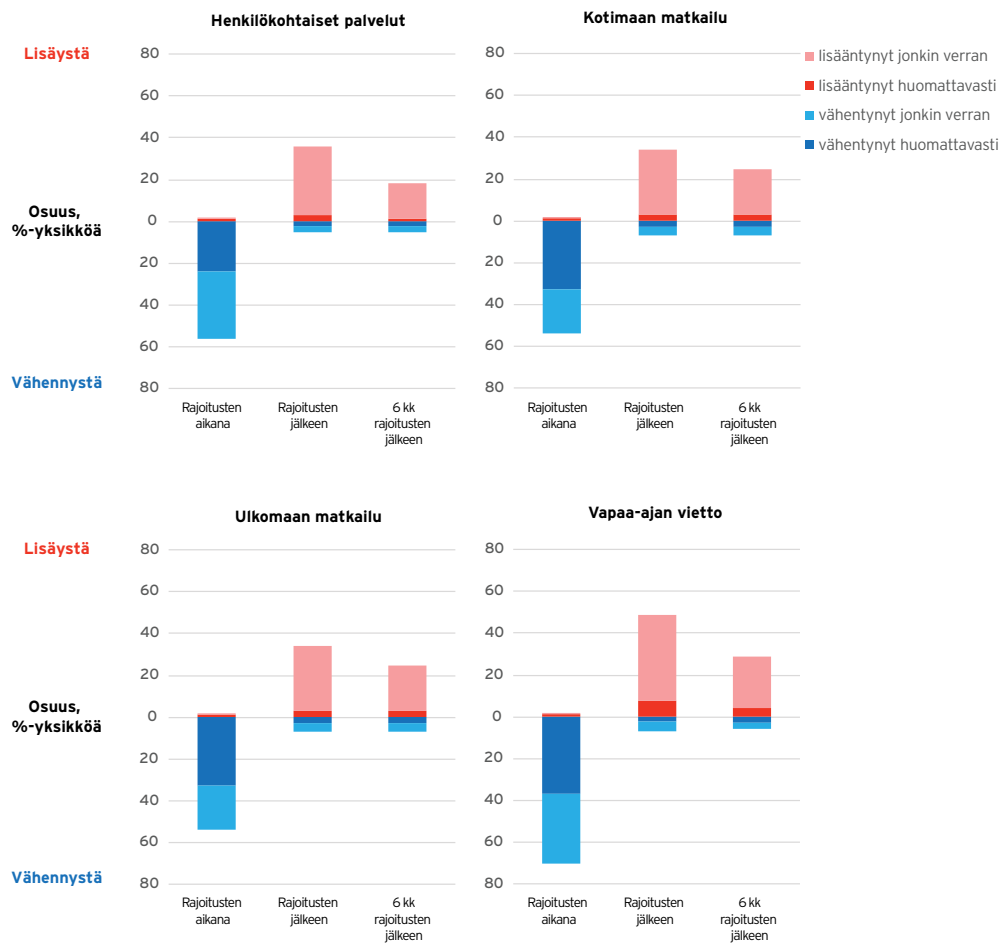
- 9 Kysymys: Seuraavaksi pyydämme sinua kuvittelemaan tilannetta, jossa koronaepidemia helpottaa ja sen ehkäisemiseksi tehdyt rajoitukset puretaan. Miten uskot, että kotitaloutesi rahankäyttö muuttuu heti rajoitusten purkamisen jälkeen verrattuna epidemiaa ja rajoituksia edeltävään aikaan?
- 10 Kysymys: Seuraavaksi pyydämme sinua kuvittelemaan tilannetta, jossa koronaepidemian helpottumisesta ja rajoitusten purkamisesta on kulunut 6 kuukautta. Miten uskot, että kotitaloutesi rahankäyttö on muuttunut 6 kuukautta rajoitusten purkamisen jälkeen verrattuna epidemiaa ja rajoituksia edeltävään aikaan?

Muita useammin rahankäyttönsä uskoivat lisääntyneen puoli vuotta rajoitusten purkamisen jälkeen naiset; alle 25-vuotiaat; johtavassa asemassa olevat, toimihenkilöt ja opiskelijat sekä Helsinki-Uudenmaan alueella asuvat. (Ks. tarkemmin liite 9.)

Kuvioihin 1a ja 1b on palveluryhmittäin piirretty kulutusmuutokset rajoitusten aikana, välittömästi niiden purkamisen ja kuusi kuukautta niiden purkamisen jälkeen. Kuvioita dominoi rajoitusten purkamisen jälkeen kulutuksen muutoksessa tapahtuva “rekyyli”. Koska ravintoloissa käyminen, henkilökohtaisten palvelujen käyttö, kotimaan ja ulkomaan matkailut sekä vapaa-ajan vietto ovat koronavirusepidemian aikana vähentyneet, rajoitusten poistuttua rahankäyttö näihin aktiviteetteihin tulee lisääntymään. Päivittäistavara-kaupan osalta käy päinvastoin. Kuvioita tarkasteltaessa on kuitenkin syytä huomata, että rajoituksen aikana merkittävä osa vastaajista on ilmoittanut vähentäneensä rahankäyttöään huomattavasti (merkitty tummalla sinisellä palkilla), mutta rajoituksen jälkeen on yleistä, että odotetaan lisäästä tapahtuvan vain jonkin verran (merkitty vaaleammalla punaisella palkilla). Tulokset viittaavat siihen, että rajoituksen jälkeen odotettavissa oleva kulutuksen lisäys ei riitä kattamaan täysin rajoituksen aikaisia kulutuksen pudotuksia.



Kuvio 1a. Rahankäytön muutokset kriisin iskettyä ja sen jälkeen.



Kuvio 1b. Rahankäytön muutokset kriisin iskettyä ja sen jälkeen.

Kun tarkastellaan rinnakkain taulukkoa 12 (rahankäyttö heti rajoitusten purkamisten jälkeen) ja taulukkoa 13 (rahankäyttö 6 kk rajoitusten purkamisten jälkeen), huomataan rahankäytön lisääntymiseen uskovien kuluttajien osuuden poikkeavan johdonmukaisesti näiden kahden ”mittauspisteen” välillä. Selvästi suurempi osuus kuluttajista uskoo rahankäyttönsä lisääntyvän jonkin verran tai huomattavasti heti rajoitusten purkamisen jälkeen – tosin päivittäistavarakaupan ostoihin käytetyissä rahamäärissä ero on vain yhden prosenttiyksikön suuruinen. Esimerkiksi vapaa-ajan vieton rahankäytön lisääntymiseen uskoo heti rajoitusten purkamisen jälkeen 49 prosenttia vastaajista, kun vastaava osuus 6 kuukautta rajoitusten purkamisesta on enää 29 prosenttia.

Edellisen tarkastelun pohjalta alkaa piirtyä kuva, jonka mukaan epidemian ja rajoitusten aikana patoutunut kysyntä saattaisi purkautua hyvin nopeasti heti koronakriisin helpotuttua, mutta pidemmällä aikavälillä rahankäyttö vaikuttaisi asettuvan useimmilla sille tasolle, jossa se oli ennen koronakriisiä. Tämän lisäksi osa – useimmissa kulutusryhmissä alle 10 prosenttia – arvioi oman rahankäyttönsä vähenevän tarkastelluissa kulutusryhmissä. Tähän yhtenä syynä saattaa olla se, että omassa taloudessa on tapahtunut koronakriisin takia heikentymistä eikä tilanteen uskota korjautuvan kovin nopeasti.

Näihin tuloksiin on hyvä liittää seuraava varauma: Kyselyssä esitetyt kysymykset esitettiin siten, että rajoitusten purkautumisen jälkeistä kulutuskäyttäytymistä pyydettiin arvioimaan aina suhteessa rajoituksia edeltäneeseen aikaan. Se, että vastaajat arvelivat kulutuksensa lisääntyvän jonkin verran 6 kuukautta rajoitusten purkamisen jälkeen, herätti epäilyksiä siitä, onko osa vastaajista tulkinnut pitkän aikavälin muutoksyyksiksi suhteessa nykyhetkeen, jolloin rajoitukset ovat vielä päällä.

Kyselyn lopussa esitettiin vielä kysymys siitä, millä tavalla kuluttajat aikovat varautua tulevaisuuden kriiseihin. Puolet kuluttajista ilmoitti, etteivät he aio varautua tulevaisuuden kriiseihin millään tavalla. Kolmannes kuluttajista sen sijaan aikoo säästää enemmän pahan päivän varalle. Säästämisaikeiden lisäksi 15 prosenttia kertoi hankkivansa ruokaa ja muita tarvikkeita varastoon mahdollisia tulevia kriisejä varten ¹¹. Muut varautumiskeinot olivat selvästi harvinaisempia. (Taulukko 14.)

Taulukko 14. Kuluttajien tulevaisuuden kriiseihin varautumista koskevat aiheet (n = 2 498).

Varautumisen tapa	% vastaajista
Ei millään tavalla	50
Säästämällä enemmän pahan päivän varalle	34
Hankkimalla ruokaa ja muita tarvikkeita varastoon	15
Sijoittamalla aiempaa vähemmän riskipitoisiin kohteisiin, kuten osakkeisiin	6
Siirtymällä nykyisestä työstä varmemmalta vaikuttavaan työhön	2
Siirtymällä omasta yritystoiminnasta palkkatyöhön	1
Jokin muu tapa	4

Muita useammin tuleviin kriiseihin aikoivat jollakin tavalla varautua naiset; alle 50-vuotiaat, johtavassa asemassa olevat ja opiskelijat sekä taloudet, joiden tulot olivat vähentyneet tai vähentymässä. Muita useammin tuleviin kriiseihin jättäisivät varautumatta miehet; yli 50-vuotiaat; eläkeläiset ja työttömät, ammattikoulun tai opiston käyneet sekä taloudet, joiden tulot olivat pysyneet ennallaan. Muita useammin tuleviin kriiseihin varautumatta jättäisivät myös sellaiset kuluttajat, jotka ovat muita luottavaisempia, halukkaampia ottamaan riskejä sekä haluttomampia odottamaan hyötyjen realisoitumista nykyhetken sijaan tulevaisuudessa.

Säästämällä tuleviin kriiseihin aikoivat muita useammin varautua naiset; alle 50-vuotiaat; opiskelijat; peruskoulun tai ammattikorkeakoulun käyneet sekä taloudet, joiden tulot olivat vähentyneet tai vähentymässä. Ruokaa ja muita tarvikkeita varastoimalla kriiseihin aikoivat varautua muita useammin 25–34-vuotiaat ja yli 65-vuotiaat sekä eläkeläiset. Kotivarastoinnin kriiseihin varautumisen keinona mainitsivat muita useammin myös kaikkein haluttomimmat riskinottajat sekä muita harvemmin kaikkein luottavaisimmat kuluttajat.

11 Näiden vastausten osuus todennäköisesti kasvaisi hieman, koska ensinnäkin avoimessa kentässä oli suuri määrä vastauksia, joissa kerrottiin varauduttavan hankkimalla kotiin esim. säilykkeitä, ”kuivamuonaa”, hengityssuojia, käsidesiä jne. (nämä nimenomaan tyypillisimpiä avovastauksissa). Toiseksi kyselylomakkeen koodausvaiheen virheen takia pieni osa aineistonkeruun ensimmäisenä päivänä annetuista vastauksista meni sekaisin luokkaan, joka yhdisti kotivarastoinnin sekä siirtymisen nykyisestä työstä varmemmalta vaikuttavaan työhön. Tähän luokkaan sijoittui kaikista annetuista vastauksista 2 %. On ilmeistä, että näistä vastauksista suurin osa kuuluisi nimenomaan kotivarastointia koskevaan luokkaan. Karkea arvio on, että em. seikat huomioon ottamalla kotivarastointi varautumisen tapana kasvattaisi osuuttaan nykyisestä 15 prosentista noin 17 prosenttiin.

5 JOHTOPÄÄTÖKSET

Yksityinen kulutus Suomessa on peräti noin 50 prosenttia BKT:sta. Loput tuotannosta käytetään investointeihin, julkiseen kulutukseen ja vientiin. Mahdollisuus hankkia tavaroita ja palveluita vaikuttaa merkittävästi hyvinvointiimme. Kulutusmahdollisuuksia ohjaavat kotitalouden tulot, varallisuus, odotukset tulevaisuudesta ja kenties muut psykologiset seikat.

Taluskriisin aikana kotitalouksien kulutus laskee, koska käytettävissä olevat tulot putoavat. Lisäksi kulutus voi laskea siksi, että kotitaloudet lisäävät säästämistä, eli lykkäävät kulutusta, varautuakseen tulevan varalle. Koronakriisi on talousvaikutuksiltaan siinä suhteessa erityinen, että hallituksen päätösten seurauksena kriisi iskee suoraan kotimaiseen kulutukseen ja tätä kautta välittömästi myös kotimaisen palvelusektorin tuotantoon ja työpaikkoihin. Tässä tutkimuksessa ilmeni, että kolmasosa kotitalouksista on vähentänyt kulutustaan joko jonkin verran tai huomattavasti. Osin tämä selittyy sillä, että viidenneksellä kotitalouksista tulot ovat pudonneet tai putoamassa lähitulevaisuudessa.

Tulokset toisaalta kertovat myös, että merkittävä osa rahankäytön vähentämisestä selittyy kulutuksen lykkäämisellä; joka kolmas kertoi lykkääneen kulutuspäätöksiään. Sangen harva on yrittänyt ylläpitää nykyistä kulutustaan lainan tai lyhennysvapaan avulla. Havainnot kertovat siitä, että näillä näkymin on odotettavissa merkittävää välitöntä kulutuksen lisäystä rajoituksia poistettaessa. Tämä on linjassa sen havainnon kanssa, että suuri osa arvioi lisäävänsä rahankäyttöään rajoitusten poistuessa ainakin jonkin verran yli sen tason, mikä oli tilanne ennen rajoitusten asettamista.

Tulosten perusteella suurimmat rahankäytön lisäykset ovat odotettavissa ravintoloissa ja kahviloissa sekä vapaa-ajan vietossa. Nämä ovat myös kulutuskohteita, joita rajoitukset ovat koskeneet suoraan. Niissä rajoituksen aikaiset vähennykset ovat myös olleet kaikkein voimakkaimmat. Vähiten rajoitusten aikana esiintyvää kulutuksen lykkäystä on nähtävissä päivittäistavara kaupassa eikä siellä ole myöskään odotettavissa merkittävää kysyntäpiikkiä rajoituksia purettaessa. Kaiken kaikkiaan vaikuttaa kuitenkin siltä, että rajoituksen aikainen kulutuksen väheneminen on suurempaa kuin rajoitusten purkamisen jälkeinen välitön kulutuksen lisäys, eli ainakin hyvin lyhyellä aikavälillä on odotettavissa kokonaiskulutuksen kumulatiivista vähentymistä.

Toisaalta tutkimuksen tulokset kertovat myös jonkinlaisesta toiveikkoudesta. Selvä enemmistö arvioi, että kuuden kuukauden päästä rajoitusten purkamisen jälkeen rahankäyttö olisi vähintään samalla tasolla kuin ennen rajoitustoimia. Lisäystä ennakoivat selvästi suurempi osa kotitalouksista kuin vähentymistä. Tämä koskee kaikkia tässä tarkasteltuja kulutuskohteita. Päivittäistavara kauppa poikkeaa muista siinä, että siellä odotetaan lisäystä vähemmän kuin muualla. Toisaalta päivittäistavara kauppa on kulutuskohteita, jossa rajoitusten asettaminen ja purku eivät ole aiheuttaneet samanlaista ”suhdannekuoppa- ja elpymiskumpuvaikutusta” kuin muissa tässä tarkastelluissa kulutuskohteissa. Kyse on siitä osasta kulutuksesta, johon kriisin negatiiviset vaikutukset tulevat epäsuorasti ja viiveellä.

Edellä kuvatut tulokset antavat viitteitä siitä, että tällä hetkellä kotitaloukset ovat loppujen lopuksi yleisesti ottaen sangen luottavaisia: ei ole merkkejä laajamittaisesta varautumisesta säästämällä tai ostamalla ruokaa ja tarvikkeita varastoon, ja puolen vuoden päästä rajoitusten purkamisen jälkeen kulutuksen odotetaan olevan vähintään kriisiä edeltävällä tasolla.

Asiaa selittänee ainakin osin se, että työttömyydestä aiheutuvat tulonmenetykset eivät vielä ole kovin laajamittaisia ja merkittäviä. Mutta työttömyys ja tulonmenetykset ovat asioita, jotka saattavat pahentua myöhemmin niin, että se vaikuttaa merkittävästi myös kotitalouksien kulutukseen ja kulutusnäkyymiin, jos kriisi pitenee. Aineistomme kertoo jo nyt, että niissä kotitalouksissa, joissa korona on johtanut tulonmenetyksiin, on supistettu tavanomaista kulutusta, siirretty hankintoja myöhemmin toteutettaviksi, on alettu säästää puskuria varmuuden vuoksi ja arvioidaan, että esimerkiksi rahankäyttö ravintoloihin ja kahviloihin vähenee kuuden kuukauden päästä rajoitusten purkamisen jälkeen. Näissä kotitalouksissa on myös sovittu muita useammin luoton lyhennysvapaista ja otettu luottoa selvittääkseen menoista. Edellä kerrotut yhteydet ovat taloudellisesti

merkittäviä ja tilastollisesti merkitseviä. Nämä tulokset eivät myöskään muutu, kun erilaisten taustatietojen vaikutus otetaan huomioon tilastollisin menetelmin (tulotaso, ikä, sukupuoli ja maakunta).

Samassa yhteydessä tulomuutosten rinnalla tarkastelimme myös eräiden psykologisten tekijöiden vaikutusta kotitalouksien säästämissuunnitelmiin ja kulutusnäkyymiin, joka on tulomenetysten ohella toinen tärkeä kanava, jonka kautta kriisi voi vaikuttaa talouteen varsinkin pidemmällä aikavälillä. Aineistossamme oli kolme psykologista tekijöitä mittaavaa muuttujaa. Niistä ensimmäinen mittaa suhtautumista riskiin, toinen säästämisvalmiutta ja kolmas luottamusta ihmisiin.

Jossain määrin hätkähdyttävä havainto oli, että luottamusta ihmisiin mittaavan indikaattorin keskimääräinen pistearvo oli pudonnut merkittävästi alemmaksi kuin koskaan aikaisemmin vuoden 2002 jälkeen, kun tätä samaa asiaa on kysytty samassa muodossa muissa tutkimuksissa. Valitettavasti aikasarjavertailu ei ole mahdollista kahden muun psykologisen indikaattorin perusteella. Näiden kolmen muuttajan välillä on kuitenkin erittäin voimakas tilastollinen yhteys, joten on mahdollista ja ehkäpä myös todennäköistä, että pudotusta on tapahtunut myös kahden muun indikaattorin kohdalla. Tilastollisen analyysimme perusteella näiden psykologisten tekijöiden ja kotitalouden kulutus- ja säästämisnäkymien välillä ei ole kuitenkaan merkittävää yhteyttä aineistossamme, kun tulojen muutoksen ja useiden muiden taustatekijöiden vaikutus kontrolloidaan. On tietysti mahdollista, että tällaisten psykologisten tekijöiden merkitys vahvistuu, jos kriisi pitkittyy ja syvenee.

Kaiken kaikkiaan tämän hetken tiedon varassa voitaneen todeta, että koronakriisin negatiivinen vaikutus kulutukseen ja sitä kautta bruttokansantuotteeseen on jo nyt erittäin suuri, mutta ainakin vielä on odotettavissa ainakin jonkinasteista korjausliikettä rajoitusten purkamisen jälkeen. Kulutustasojen korjaantuminen tosin vaatisi sen, että normaaliarkea rajoittavat rajoitukset pystyttäisiin purkamaan suhteellisen pian ja työllisyysilanne ei merkittävästi pahenisi. Työttömyyden kasvu vaikuttaa kulutukseen, ja pidentynyt työttömyys taas näkyy siinä, mitä ihmiset ajattelevat tulevaisuudesta. Vielä nyt kriisin päättymisen hetki on hämärän peitossa. Siksi tutkimustuloksemme ovat vahvasti sidoksissa tämän hetken odotuksiin, joiden perusteet ovat monessa mielessä ilmassa. Taudin ja kriisin edetessä kyselytutkimus olisi syytä toistaa, koska on täysin mahdollista – jopa todennäköistä – että kuluttajien odotuksissa tullaan vielä näkemään suuria muutoksia.

LIITTEET

Liite 1. Kysely: Koronavirusepidemian ja sen rajoitustoimien vaikutukset kuluttajien käyttäytymiseen

Intro kyselyyn vastaajille:

Tämä kysely käsittelee koronaviruksen (COVID-19) aiheuttaman epidemian sekä sen ehkäisemiseksi tehtyjen rajoitustoimien vaikutuksia kotitalouksien toimintaan. Kysely tehdään Kilpailu- ja kuluttajaviraston toimeksiannosta.

Ensin pari yleisluontoista kysymystä siitä, miten koronavirusepidemia ja sen rajoitustoimet ovat vaikuttaneet kotitalouteenne.

1. Onko koronavirusepidemia tai sen rajoitustoimet vaikuttaneet sinun ja taloutesi tuloihin? [Voi valita vain yhden vastausvaihtoehdon]
 - ei, tulot ovat pysyneet ennallaan
 - kyllä, tulot ovat vähentyneet tai tulevat pian vähentymään (esim. lomauttaminen, irtisanominen, palkaton vapaa)
 - kyllä, tulot ovat lisääntyneet tai tulevat pian lisääntymään (esim. ylityökorvaukset)
2. Onko itselläsi tai lähipiirissäsi (oma perhe, ystävät, lähisukulaiset) jollakin/joillakin henkilöillä todettu koronavirustartunta? [Voi valita vain yhden vastausvaihtoehdon]
 - kyllä
 - ei
 - en osaa sanoa / en halua vastata
3. Kuulutko sinä ja joku muu taloutesi jäsen koronaviruksen riskiryhmään (esim. iän tai perussairauden vuoksi)? [Voi valita vain yhden vastausvaihtoehdon]
 - kyllä
 - ei
 - en osaa sanoa / en halua vastata
4. Mitä seuraavista asioista taloudessasi on tehty koronavirusepidemian ja sen rajoitustoimien seurauksena? Voit valita useamman kuin yhden vastausvaihtoehdon.
 - supistettu tavanomaista kulutusta (esim. karsinut ei-välttämättömiä hankintoja)
 - siirretty hankintoja myöhemmin toteutettaviksi (esim. kodinkoneita, matkoja)
 - alettu säästää puskuria varmuuden vuoksi
 - sovittu luotonantajan kanssa esim. luoton lyhennysvapaista
 - otettu uutta luottoa selvittääksemme menoista
 - realisoitu sijoituksia
 - siirrytty etätyöhön
 - ostettu ruokaa ja muita päivittäistavaroita kotivarastoon
 - siirretty ostamista kivijalkamyymälöistä verkkokauppoihin
 - lisätty noutoruoan ostamista ravintoloista ja kahviloista
 - vältelty sosiaalisia kontakteja tartuntariskin pienentämiseksi (lukuun ottamatta oman talouden jäseniä, kauppa- ja apteekkikäyntejä)
 - jotain muuta, mitä? _____

Seuraavaksi tarkastelemme erilaisia koronavirusepidemian rajoitustoimia ja niiden vaikutusta taloutenne arkeen.

Ravitsemusliikkeiden toiminnan rajoitukset

Hallitus on 4.4. alkaen sulkenut ravitsemisliikkeet (ravintolat, yökerhot, anniskeluravintolat ja kahvilat) asiakkailta, poikkeuksena tietyntyyppiset laitosruokalat ja ulosmyynti. Seuraavat kysymykset käsittelevät näiden rajoitusten vaikutusta kotitaloutenne toimintaan.

5. Millaisia vaikutuksia ravintoloiden sulkemisella on ollut teille ja taloudellenne? Voit valita useamman kuin yhden vastausvaihtoehdon.
- ei juuri minkäänlaisia tai hyvin vähäisiä vaikutuksia
 - ruokamenot ovat lisääntyneet, koska rahaa on käytetty aiempaa enemmän ruokaostoksiin kaupasta
 - ruokamenot ovat lisääntyneet, koska on ostettu enemmän noutoruokaa kotiin
 - ruokamenot ovat vähentyneet, koska kotona syöminen on korvannut työpaikkaruokailun
 - ruokamenot ovat vähentyneet, koska kotona syöminen on korvannut vapaa-ajan ravintolakäynnit
 - joitakin muita, mitä? _____
6. Kuinka paljon arvioitte ravintoloiden sulkemisen hankaloittaneen teidän ja taloutenne normaalia arkea? [Voi valita vain yhden vastausvaihtoehdon]
- ei lainkaan
 - erittäin vähän
 - melko vähän
 - melko paljon
 - erittäin paljon
 - en osaa sanoa

Kokoontumisvapauden rajoittaminen

Hallitus on 16.3. alkaen rajoittanut julkiset kokoontumiset 10 henkilöön ja sulkenut lukuisia julkisen vallan tiloja ja toimintoja, joissa tapahtuu tätä suurempia kokoontumisia. Rajoituksen vuoksi myös lukuisat yksityiset tahot – liikuntapaikat, urheilukilpailut, teatterit, elokuvateatterit, näyttelyt jne. – ovat sulkeneet ovensa yleisöltä.

7. Kuinka paljon arvioitte kokoontumisvapauden rajoittamisen hankaloittaneen teidän ja taloutenne normaalia arkea? [Voi valita vain yhden vastausvaihtoehdon]
- ei lainkaan
 - erittäin vähän
 - melko vähän
 - melko paljon
 - erittäin paljon
 - en osaa sanoa

Varhaiskasvatuksen sekä koulujen lähiopetuksen rajoittaminen

Hallitus on päättänyt jatkaa rajoituksia lähiopetuksessa kaikilla koulutusasteilla. Tämä tarkoittaa, että opetuksen poikkeusjärjestelyjä jatketaan 13. toukokuuta asti. Opetusta jatketaan etäopiskeluna ja muilla siihen verrattavilla menetelmillä. Hallituksen suositus on edelleen se, että myös varhaiskasvatuksessa, esiopetuksessa ja 1.–3.-luokilla olevat lapset pysyvät kotona, jos siihen on mahdollisuus.

8. Onko taloudessanne 0–6-vuotiaita lapsia?
- kyllä
 - ei → K10
9. Kuinka paljon arvioitte varhaiskasvatuksen saatavuuden rajoittamisen hankaloittaneen teidän ja taloutenne normaalia arkea? [Voi valita vain yhden vastausvaihtoehdon]
- ei lainkaan
 - erittäin vähän
 - melko vähän
 - melko paljon
 - erittäin paljon
 - en osaa sanoa
10. Onko taloudessanne peruskouluikäisiä (7–15 v.) lapsia?
- kyllä
 - ei → K12
11. Kuinka paljon arvioitte koulujen lähiopetuksen rajoittamisen hankaloittaneen teidän ja taloutenne normaalia arkea? [Voi valita vain yhden vastausvaihtoehdon]
- ei lainkaan
 - erittäin vähän
 - melko vähän
 - melko paljon
 - erittäin paljon
 - en osaa sanoa

Rajavalvonnan rajoitukset

Valtioneuvosto antoi 7. huhtikuuta sisä- ja ulkorajoja koskevat päätökset, joilla Suomen ja muiden maiden välisiä rajaliikenteen rajoituksia ja karanteenimääräyksiä tiukennetaan ja jatketaan 13. toukokuuta saakka.

12. Kuinka paljon arvioitte rajavalvonnan rajoittamisen hankaloittaneen teidän ja taloutenne normaalia arkea? [Voi valita vain yhden vastausvaihtoehdon]
- ei lainkaan
 - erittäin vähän
 - melko vähän
 - melko paljon
 - erittäin paljon
 - en osaa sanoa

Uusimaan eristäminen

Hallitus on päättänyt 25. maaliskuuta 2020 rajoittaa Uudenmaan maakunnan ja muiden maakuntien välistä liikennettä 27. maaliskuuta alkaen. Rajoitukset ovat voimassa 19. huhtikuuta 2020 saakka. Uusien liikumisrajoitusten tarkoituksena on estää koronavirustartuntoja sekä hidastaa epidemian leviämistä Uudelta- maalta muualle Suomeen.

13. Kuinka paljon arvioitte Uusimaan eristämisen hankaloittaneen teidän ja taloutenne normaalia arkea?

[Voi valita vain yhden vastausvaihtoehdon]

- ei lainkaan
- erittäin vähän
- melko vähän
- melko paljon
- erittäin paljon
- en osaa sanoa

Kiireettömien terveys- ja sosiaalipalveluiden saatavuuden rajoittaminen

Valtioneuvosto on 17. maaliskuuta antanut asetuksen, joka koskee lakisääteisiä kiireetöntä hoitoa (hoitotakuu) koskevia määräaikoja kunnissa. Asetus perustuu valtioneuvoston 16. maaliskuuta koronavirus- tilanteesta tekemään päätökseen ja valmiuslakiin. Asetus tuli voimaan 18. maaliskuuta 2020. Asetuksen perusteella kunta voi luopua terveydenhuoltolaisissa säädettyjen määräaikojen noudattamisesta kiireettömän hoidon järjestämisessä.

14. Kuinka paljon arvioitte kiireettömien terveys- ja sosiaalipalveluiden saatavuuden heikentymisen hanka- loittaneen teidän ja taloutenne normaalia arkea? [Voi valita vain yhden vastausvaihtoehdon]

- ei lainkaan
- erittäin vähän
- melko vähän
- melko paljon
- erittäin paljon
- en osaa sanoa

15. Miten koronaepidemia ja sen ehkäisemiseksi tehdyt rajoitustoimet ovat vaikuttaneet kotitaloutesi rahankäyttöön verrattuna epidemiaa ja rajoituksia edeltäneeseen aikaan? Ajattele kotitaloutesi rahan- käyttöä **tämänhetkisten rajoitusten aikana**: onko kotitaloutesi rahankäyttö vähentynyt, pysynyt ennallaan vai lisääntynyt seuraavilla kulutuksen alueilla? [Vain yksi vastausvaihtoehto per rivi]

Kulutuskohde	rahankäyttö on vähentynyt huomattavasti	rahankäyttö on vähentynyt jonkin verran	rahankäyttö on pysynyt ennallaan	rahankäyttö on lisääntynyt jonkin verran	rahankäyttö on lisääntynyt huomattavasti
Ravintolat ja kahvilat (sis. nou- totilaukset)					
Päivittäistavarakauppa					
Henkilökohtaiset palvelut (esim. kampaamokäynnit)					
Kotimaan matkailu (esim. ma- joittuminen)					
Ulkomaan matkailu (esim. lennot, majoittuminen)					
Vapaa-ajan vietto (esim. kult- tuuri- ja liikuntaharrastukset)					

16. Seuraavaksi pyydämme sinua kuvittelemaan tilannetta, jossa koronaepidemia helpottaa ja sen ehkäisemiseksi tehdyt rajoitukset puretaan. Miten uskot, että kotitaloutesi rahankäyttö muuttuu **heti rajoitusten purkamisen jälkeen verrattuna epidemiaa ja rajoituksia edeltävään aikaan?**
[Vain yksi vastausvaihtoehto per rivi]

Kulutuskohde					
	rahankäyttö vähentyy huomattavasti	rahankäyttö vähentyy jonkin verran	rahankäyttö pysyy ennallaan	rahankäyttö lisääntyy jonkin verran	rahankäyttö lisääntyy huomattavasti
Ravintolat ja kahvilat (sis. noutotilaukset)					
Päivittäistavarakauppa					
Henkilökohtaiset palvelut (esim. kampaamokäynnit)					
Kotimaan matkailu (esim. majoittuminen)					
Ulkomaan matkailu (esim. lennot, majoittuminen)					
Vapaa-ajan vietto (esim. kulttuuri- ja liikuntaharrastukset)					

17. Seuraavaksi pyydämme sinua kuvittelemaan tilannetta, jossa koronaepidemian helpottumisesta ja rajoitusten purkamisesta on kulunut 6 kuukautta. Miten uskot, että kotitaloutesi rahankäyttö on muuttunut **6 kuukautta rajoitusten purkamisen jälkeen verrattuna epidemiaa ja rajoituksia edeltävään aikaan?** [Vain yksi vastausvaihtoehto per rivi]

Kulutuskohde					
	rahankäyttö on vähentynyt huomattavasti	rahankäyttö on vähentynyt jonkin verran	rahankäyttö on pysynyt ennallaan	rahankäyttö on lisääntynyt jonkin verran	rahankäyttö on lisääntynyt huomattavasti
Ravintolat ja kahvilat (sis. noutotilaukset)					
Päivittäistavarakauppa					
Henkilökohtaiset palvelut (esim. kampaamokäynnit)					
Kotimaan matkailu (esim. majoittuminen)					
Ulkomaan matkailu (esim. lennot, majoittuminen)					
Vapaa-ajan vietto (esim. kulttuuri- ja liikuntaharrastukset)					

Sitten kysyisimme muutaman kysymyksen näkemyksistänne riskeihin ja luottamukseen.

18. Kuinka halukas tai haluton olette ottamaan riskejä? Kertokaa mielipiteenne asteikolla 0–10, jossa 0 tarkoittaa, että olette täysin haluton ottamaan riskejä ja 10 tarkoittaa, että olette hyvin halukas ottamaan riskejä.

[asteikolla 0-10 ja eos]

19. Kuinka halukas olet luopumaan jostakin, joka on hyödyllistä sinulle tänään, jotta voit hyötyä siitä enemmän tulevaisuudessa? Kertokaa mielipiteenne asteikolla 0–10, jossa 0 tarkoittaa, että olette täysin haluton luopumaan ja 10 tarkoittaa, että olette hyvin halukas luopumaan.

[asteikolla 0-10 ja eos]

20. Voiko mielestänne ihmisiin yleensä luottaa, vai onko niin, ettei ihmisten suhteen voi olla liian varovainen? Kertokaa mielipiteenne asteikolla 0–10, jossa 0 tarkoittaa, ettei ihmisten kanssa voi olla liian varovainen ja 10 tarkoittaa, että ihmisiin voi yleensä luottaa.

[asteikolla 0-10 ja eos]

Lopuksi esitämme teille vielä pari kysymystä siitä, millaisia vaikutuksia koronavirusepidemialla ja sen rajoittamistoimilla on teidän toimintaanne tulevaisuudessa. Olemme erityisesti kiinnostuneita siitä, ovatko koronavirusepidemia ja sen rajoittamistoimet tuoneet teille ja taloudellenne joitakin uusia tapoja toimia, joiden uskotte jäävän pysyviksi.

21. Aiotteko varautua kriiseihin tulevaisuudessa jollakin seuraavilla tavoilla? [Voi valita useamman kuin yhden vaihtoehdon]

- säästämällä enemmän pahan päivän varalle
- sijoittamalla aiempaa vähemmän riskipitoisiin kohteisiin, kuten osakkeisiin
- siirtymällä omasta yritystoiminnasta palkkatyöhön
- siirtymällä nykyisestä työstä varmemmalta vaikuttavaan työhön
- hankkimalla kotiin ruokaa ja muita tarvikkeita varastoon
- jollakin muulla tavalla, millä? _____
- ei millään tavalla

22. Kerro vielä lopuksi vapaasti omin sanoin koronavirusepidemiaan liittyvistä ajatuksistasi. Voit pohtia esimerkiksi sitä, onko kriisillä vaikutuksia pysyvämmiin elämäntapaasi: siihen, missä haluat asua (maalla/kaupungissa); miten vietät aikaasi (kotona, harrastuksissa, opiskeluun, työssä, ystävien kanssa jne.); mihin käytät rahasi; kuinka paljon matkustat ulkomailla/kotimaassa; kuinka pitkälle suunnittelet elämäsi (lastenhankinta, eläkkeelle jääminen jne.)? _____

Liite 2. Kuluttajakyselyn vastaajat taustamuuttujittain.

Kyselyn vastaajat taustamuuttujittain sekä painottamattomassa että painotetussa otoksessa.

Taustamuuttuja		Painottamaton otos (n = 2 498)		Painotettu otos (n = 4 310)	
		lkm	%	lkm	%
Sukupuoli	Nainen	1 183	47	2 158	50
	Mies	1 315	53	2 152	50
Ikä	15-24 vuotta	103	4	614	14
	25-34 vuotta	286	44	702	16
	35-49 vuotta	593	24	1 008	23
	50-64 vuotta	632	25	1 089	25
	65-79 vuotta	884	35	897	21
Asuinalue	Helsinki-Uusimaa	962	39	1 327	31
	Etelä-Suomi	520	21	911	21
	Länsi-Suomi	594	24	1 074	25
	Pohjois- ja Itä-Suomi	422	17	998	23
Koulutus	Perus- tai kansakoulu	184	7	389	9
	Ammatti-, tekninen tai kauppakoulu	506	20	839	20
	Ylioppilas/lukio	287	12	699	16
	Opisto	411	17	572	13
	Ammattikorkeakoulu	390	16	698	16
	Yliopisto/korkeakoulu	720	29	1 112	26
Sosioekonominen asema	Yrittäjä (ml. maatalousyrittäjä)	152	6	222	5
	Johtava asema	68	3	103	2
	Muu ylempi toimihenkilö/asiantuntija	395	16	626	15
	Toimihenkilö	333	13	550	13
	Työntekijä	495	20	897	21
	Opiskelija/koululainen	235	9	843	20
	Työtön	142	6	301	7
	Eläkeläinen	647	26	710	17
	Kotiäiti/-isä	31	1	58	1
Talouden elinvaihe	Yksinäistalous (1 aikuinen)	716	29	1 273	30
	Lapseton pari	706	28	1 088	25
	Muu aikuistalous (vain yli 18-v.)	554	22	886	21
	Talous, jossa alle 18-v. lapsia	522	21	1 063	25

Liite 3. Kuluttajien käyttäytyminen koronakriisin seurauksena: vastaajaryhmien väliset erot.

Väestöryhmät, jotka ovat muita useammin tehneet seuraavia asioita koronavirusepidemian ja sen rajoitustoimien seurauksena.

Tehty asia	Muita useammin
Vältetty sosiaalisia kontakteja tartuntariskin pienentämiseksi	<ul style="list-style-type: none"> naiset johtavassa asemassa olevat ylemmät toimihenkilöt lukion käyneet
Ostettu ruokaa ja muita päivittäistavaroita kotivarastoon	<ul style="list-style-type: none"> naiset 25-49-vuotiaat ylemmät toimihenkilöt toimihenkilöt opiskelijat Helsinki-Uudenmaan alueella asuvat ammattikorkeakoulun käyneet korkeakoulun käyneet taloudet, joiden tulot ovat vähentyneet/vähentymässä
Siirrytty etättyöhön	<ul style="list-style-type: none"> alle 50-vuotiaat johtavassa asemassa olevat ylemmät toimihenkilöt toimihenkilöt opiskelijat Helsinki-Uudenmaan alueella asuvat lukion käyneet ammattikorkeakoulun käyneet korkeakoulun käyneet taloudet, joiden tulot ovat vähentyneet/vähentymässä
Supistettu tavanomaista kulutusta	<ul style="list-style-type: none"> 25-vuotiaat 35-49-vuotiaat opiskelijat Helsinki-Uudenmaan alueella asuvat lukion käyneet taloudet, joiden tulot ovat vähentyneet/vähentymässä
Siirretty hankintoja myöhemmin toteutetuiksi	<ul style="list-style-type: none"> naiset 50-64-vuotiaat yrittäjät opiskelijat Helsinki-Uudenmaan alueella asuvat ammattikorkeakoulun käyneet taloudet, joiden tulot ovat vähentyneet/vähentymässä
Siirrytty ostamaan kivijalkamyymälöistä verkkokauppoihin	<ul style="list-style-type: none"> naiset alle 50-vuotiaat ylemmät toimihenkilöt opiskelijat Helsinki-Uudenmaan alueella asuvat lukion käyneet korkeakoulun käyneet taloudet, joiden tulot ovat vähentyneet/vähentymässä
Lisätty noutoruoan ostamista ravintoloista ja kahviloista	<ul style="list-style-type: none"> alle 35-vuotiaat johtavassa asemassa olevat ylemmät toimihenkilöt opiskelijat Helsinki-Uudenmaan alueella asuvat lukion käyneet korkeakoulun käyneet
Alettu säästää puskuria varmuuden vuoksi	<ul style="list-style-type: none"> 25-34-vuotiaat opiskelijat Helsinki-Uudenmaan alueella asuvat lukion käyneet taloudet, joiden tulot ovat vähentyneet/vähentymässä

Liite 4. Koronavirusepidemian rajoitustoimien hankaloittavuus: vastaajaryhmien väliset erot.

Väestöryhmät, jotka ovat muita useammin kokeneet koronavirusepidemian rajoitustoimien hankaloittaneet heidän arkeaan.

Rajoitustoimi	Muita useammin
Ravitsemisliikkeiden toiminnan rajoitukset (n = 2 498)	<ul style="list-style-type: none"> • 25-49-vuotiaat • yrittäjät • johtavassa asemassa olevat • ylemmät toimihenkilöt • toimihenkilöt • Helsinki-Uudenmaan alueella asuvat • ammattikorkeakoulun käyneet • korkeakoulun käyneet • taloudet, joiden tulot ovat vähentyneet/vähentymässä
Kokoontumisvapauden rajoittaminen (n = 2 498)	<ul style="list-style-type: none"> • naiset • alle 25-vuotiaat • 35-49-vuotiaat • johtavassa asemassa olevat • opiskelijat • Helsinki-Uudenmaan alueella asuvat • lukion käyneet • korkeakoulun käyneet • taloudet, joiden tulot ovat vähentyneet/vähentymässä
Varhaiskasvatuksen saavuuden rajoittaminen (n = 388)	<ul style="list-style-type: none"> • naiset • 35-49-vuotiaat • ylemmät toimihenkilöt • Helsinki-Uudenmaan alueella asuvat • lukion käyneet • korkeakoulun käyneet • taloudet, joiden tulot ovat vähentyneet/vähentymässä
Koulujen lähiopetuksen rajoittaminen (n = 637)	<ul style="list-style-type: none"> • naiset • alle 35-vuotiaat • opiskelijat • kotiäidit/-isät • Etelä-Suomen suuralueella asuvat • peruskoulun käyneet • ammattikorkeakoulun käyneet • korkeakoulun käyneet • taloudet, joiden tulot ovat vähentyneet/vähentymässä
Rajavalvonnan rajoitukset (n = 2 498)	<ul style="list-style-type: none"> • yrittäjät • johtavassa asemassa olevat • ylemmät toimihenkilöt • Helsinki-Uudenmaan alueella asuvat • korkeakoulun käyneet • taloudet, joiden tulot ovat vähentyneet/vähentymässä
Uusimaan eristäminen (n = 2 498)	<ul style="list-style-type: none"> • yrittäjät • johtavassa asemassa olevat • ylemmät toimihenkilöt • opiskelijat • kotiäidit/-isät • Helsinki-Uudenmaan alueella asuvat • korkeakoulun käyneet • taloudet, joiden tulot ovat vähentyneet/vähentymässä
Kiireettömien sote-palvelujen saatavuuden rajoittaminen (n = 2 498)	<ul style="list-style-type: none"> • naiset • yli 65-vuotiaat • yrittäjät • opiskelijat • eläkeläiset • kotiäidit/-isät • Etelä-Suomen suuralueella asuvat • peruskoulun käyneet • taloudet, joiden tulot ovat vähentyneet/vähentymässä • taloudet, joissa asuu riskiryhmään kuuluva

Liite 5. Kuluttajien suhtautuminen riskeihin, säästämishalukkuus sekä luottamus muihin ihmisiin.

Kuluttajien suhtautuminen riskeihin, säästämishalukkuus sekä luottamus muihin ihmisiin ovat persoonaan liittyviä piirteitä, joilla voidaan olettaa olevan vaikutusta siihen, miten ihmiset kokevat erilaisia riskitilanteita ja miten he käyttäytyvät niissä. Alla olevassa taulukossa on esitetty vastaajien jakautuminen kolmeen ryhmään sen mukaan, miten he suhtautuivat riskinottoon. Valtaosa vastaajista asettui asteikon keski- ja alkupäähän, mikä kertoo, että suurin osa kuluttajista on joko riskejä kaihtavia tai jossain määrin maltillisia riskien ottamisessa. Asteikolla 0–10 halukkuus riskinottoon asettui siten, että keskiarvo oli 4,25, mediaani 4 sekä tyypillisin arvo 3.

Kuluttajien halukkuus riskinottoon (n = 2 498).¹²

Halukkuus ottaa riskejä	% vastaajista
Riskiä kaihtavat (asteikon luokat 0, 1, 2, 3)	40
Jossain määrin riskejä ottavat (asteikon luokat 4, 5, 6, 7)	51
Riskinottajat (asteikon luokat 8, 9, 10)	8

Vanhimmassa ikäluokassa (65–79-vuotiaat), naisten sekä eläkeläisten joukossa oli selvästi muita useammin niitä, joilla on taipumus karttaa riskinottoa. Myös ammattikoulun tai opiston käyneissä oli hieman keskimääräistä enemmän riskiä kaihtavia. Sen sijaan miehistä, johtavassa asemassa olevista, esimiestehtävissä olevista, omassa mikroyrityksessään työskentelevistä sekä yksinäistalouksissa elävistä muita suurempi osuus oli halukkaita ottamaan riskejä.

Kuluttajien säästämishalukkuutta – kuten sitä tässä kutsumme – mitattiin kysymyksellä, joka koski halukkuutta luopua jostakin hyödyllisestä tällä hetkellä saadakseen suuremman hyödyn myöhemmin tulevaisuudessa. Valtaosa kuluttajista asettuu asteikon puoliväliin, joka kertoo jonkinasteisesta halukkuudesta luopua asioista juuri tässä ja nyt, kun tietää odottamisen palkitsevan tulevaisuudessa ja koituvan itselle hyödylliseksi. Asteikolla 0–10 tämäntyyppinen säästämishalukkuus asettui siten, että keskiarvo oli 6,20, mediaani 6 sekä tyypillisin arvo 7.

Kuluttajien säästämishalukkuus (n = 2 498).¹³

Halukkuus luopua jostakin tulevaisuuden hyväksi	% vastaajista
Säästämishaluttomat (asteikon luokat 0, 1, 2, 3)	11
Jossain määrin säästämishalukkaat (asteikon luokat 4, 5, 6, 7)	55
Säästämishalukkaat (asteikon luokat 8, 9, 10)	8

Eläkeläisistä, 65–79-vuotiaista, aikuistalouksissa (kaikki yli 18-vuotiaita) elävistä, ammattikoulun tai opiston käyneistä sekä yksityissektorilla työskentelevistä löytyi muita useammin säästämishaluttomia kuluttajia, jotka eivät ole halukkaita odottamaan asioita tulevaisuuteen, vaan haluavat mieluummin kokea hyödyn heti – vaikkakin pienempänä kuin tulevaisuudessa. Yliopisto- tai korkeakoulututkinnon suorittaneet, vakituisessa kokopäivätyössä työskentelevät, opiskelijat ja 25–49-vuotiaat sijoittuvat muita useammin keskimmäiseen, jossain määrin säästämishalukkaiden kuluttajien ryhmään.

12 Kysymys: Kuinka halukas tai haluton olette ottamaan riskejä? Kertokaa mielipiteenne asteikolla 0–10, jossa 0 tarkoittaa, että olette täysin haluton ottamaan riskejä ja 10 tarkoittaa, että olette hyvin halukas ottamaan riskejä.

13 Kysymys: Kuinka halukas olet luopumaan jostakin, joka on hyödyllistä sinulle tänään, jotta voit hyötyä siitä enemmän tulevaisuudessa? Kertokaa mielipiteenne asteikolla 0–10, jossa 0 tarkoittaa, että olette täysin haluton luopumaan ja 10 tarkoittaa, että olette hyvin halukas luopumaan.

Kuluttajien luottamusta tarkasteltiin kysymyksellä ja asteikolla, joita on käytetty European Social Survey (ESS) -tutkimuksessa¹⁴, jossa luottamusta on tarkasteltu osana yhteiskunnalliseen kehitykseen liittyvää arvojen, asenteiden ja käyttäytymisen muutosta vuodesta 2002 lähtien. Vastaajat jaettiin kolmeen ryhmään, mikä osoittaa suurimman osan kuluttajista asettuvan asteikon puoliväliin melko luottavaisten ryhmään sekä asteikon yläpäähän eniten luottavaisten ryhmään. Asteikolla 0–10 luottavaisuuden keskiarvo oli 5,72, mediaani 6 sekä tyypillisin arvo 7.

Kuluttajien luottavaisuus (n = 2 498).¹⁵

Luottamus muihin ihmisiin	% vastaajista
Vähiten luottavaiset (asteikon luokat 0, 1, 2, 3)	18
Jossain määrin luottavaiset (asteikon luokat 4, 5, 6, 7)	56
Eniten luottavaiset (asteikon luokat 8, 9, 10)	24

Länsi-Suomessa asuvien sekä ammattikoulun tai opistotutkinnon suorittaneissa oli muita enemmän vähiten luottavaisia kuluttajia. Miehistä, 65–79-vuotiaista, pääkaupunkiseudulla asuvista, muista ylemmistä toimihenkilöistä tai asiantuntijoista, yliopisto- tai korkeakoulututkinnon suorittaneista, esimiestehtävissä työskentelevistä sekä vanhuuseläkkeellä olevista puolestaan muita useampi sijoittui kaikkein luottavimpien kuluttajien ryhmiin.

14 ESS on eurooppalainen tutkimusohjelma, jonka tavoitteena on haastattelututkimuksen avulla kartoittaa yhteiskunnalliseen kehitykseen liittyvää arvojen, asenteiden ja käyttäytymisen muutosta. ESS kerää vertailukelpoista surveydataa noin 30 Euroopan maasta. Ks. <https://www.europeansocialsurvey.org/>

15 Kysymys: Voiko mielestänne ihmisiin yleensä luottaa, vai onko niin, ettei ihmisten suhteen voi olla liian varovainen? Kertokaa mielipiteenne asteikolla 0–10, jossa 0 tarkoittaa, ettei ihmisten kanssa voi olla liian varovainen ja 10 tarkoittaa, että ihmisiin voi yleensä luottaa.

**Liite 6. Kuluttajien toimet oman talouden tasapainottamiseksi riskinoton, säästämis-
halukkuuden ja luottamukseen mukaan.**

Toiminta oman talouden tasapainottamiseksi	Ryhmä 1 %	Ryhmä 2 %	Ryhmä 3 %	Kaikki vastaajat (n = 2 498) %
Halukkuus riskinottoon	vähiten halukkaita		eniten halukkaita	
Supistettu tavanomaista kulutusta	31	36	37	35
Siirretty hankintoja myöhemmin toteutettaviksi	30	34	36	34
Alettu säästä puskuria varmuuden vuoksi	5	7	8	7
Halukkuus tinkiä tämän päivän kulutuksesta huomisen hyväksi	vähiten halukkaita		eniten halukkaita	
Supistettu tavanomaista kulutusta	34	36	35	35
Siirretty hankintoja myöhemmin toteutettaviksi	29	36	34	34
Alettu säästä puskuria varmuuden vuoksi	5	7	7	7
Luottamus muihin ihmisiin	vähiten luottavaisia		eniten luottavaisia	
Supistettu tavanomaista kulutusta	37	34	34	35
Siirretty hankintoja myöhemmin toteutettaviksi	37	33	32	34
Alettu säästä puskuria varmuuden vuoksi	7	6	5	7

Liite 7. Rahankäytön vähentäminen eri kulutusryhmissä: vastaajaryhmien väliset erot.

Väestöryhmät, jotka ovat muita useammin vähentäneet rahankäyttöään eri kulutusryhmissä.

Kulutuskohde	Muita useammin vähentäneet kulutustaan
Ravintola ja kahvilat (sis. noutotilaukset)	<ul style="list-style-type: none"> • 35-49-vuotiaat • yrittäjät • johtavassa asemassa olevat • ylemmät toimihenkilöt • Helsinki-Uudenmaan alueella asuvat • ammattikorkeakoulun käyneet • korkeakoulun käyneet • taloudet, joiden tulot ovat vähentyneet/vähentymässä
Henkilökohtaiset palvelut (esim. kampaamokäynnit)	<ul style="list-style-type: none"> • naiset • alle 25-vuotiaat • yli 65-vuotiaat • eläkeläiset • Helsinki-Uudenmaan alueella asuvat • peruskoulun käyneet • korkeakoulun käyneet • taloudet, joiden tulot ovat vähentyneet/vähentymässä • taloudet, joissa asuu riskiryhmään kuuluvia
Kotimaan matkailu (esim. majoittuminen)	<ul style="list-style-type: none"> • alle 25-vuotiaat • 35-49-vuotiaat • yrittäjät • johtavassa asemassa olevat • ylemmät toimihenkilöt • peruskoulun käyneet • ammattikorkeakoulun käyneet • korkeakoulun käyneet • taloudet, joiden tulot ovat vähentyneet/vähentymässä
Ulkomaan matkailu (esim. lennot, majoittuminen)	<ul style="list-style-type: none"> • yrittäjät • johtavassa asemassa olevat • ylemmät toimihenkilöt • Helsinki-Uudenmaan alueella asuvat • korkeakoulun käyneet • taloudet, joiden tulot ovat vähentyneet/vähentymässä
Vapaa-ajan vietto (esim. kulttuuri- ja liikuntaharrastukset)	<ul style="list-style-type: none"> • naiset • 35-49-vuotiaat • yrittäjät • johtavassa asemassa olevat • ylemmät toimihenkilöt • opiskelijat • Helsinki-Uudenmaan alueella asuvat • ammattikorkeakoulun käyneet • korkeakoulun käyneet • taloudet, joiden tulot ovat vähentyneet/vähentymässä

Liite 8. Rahankäytön lisääntyminen eri kulutusryhmissä: vastaajaryhmien väliset erot.

Väestöryhmät, jotka ovat muita useammin lisäisivät rahankäyttöään heti rajoitusten purkamisen jälkeen eri kulutusryhmissä.

Kulutuskohte	Muita useammin lisäisivät rahankäyttöä
Ravintola ja kahvilat (sis. noutotilaukset)	<ul style="list-style-type: none">• naiset• alle 25-vuotiaat• johtavassa asemassa olevat• ylemmät toimihenkilöt• opiskelijat• Helsinki-Uudenmaan alueella asuvat• lukion käyneet• korkeakoulun käyneet
Henkilökohtaiset palvelut (esim. kampaamo-käynnit)	<ul style="list-style-type: none">• naiset• alle 25-vuotiaat• yli 65-vuotiaat• johtavassa asemassa olevat• eläkeläiset• Helsinki-Uudenmaan alueella asuvat• korkeakoulun käyneet
Kotimaan matkailu (esim. majoittuminen)	<ul style="list-style-type: none">• johtavassa asemassa olevat• ylemmät toimihenkilöt• opiskelijat• Pohjois- ja Itä-Suomen suuralueella asuvat• korkeakoulun käyneet
Ulkomaan matkailu (esim. lennot, majoittuminen)	<ul style="list-style-type: none">• alle 25-vuotiaat• johtavassa asemassa olevat• ylemmät toimihenkilöt• opiskelijat• Helsinki-Uudenmaan alueella asuvat• korkeakoulun käyneet
Vapaa-ajan vietto (esim. kulttuuri- ja liikuntaharrastukset)	<ul style="list-style-type: none">• naiset• alle 25-vuotiaat• johtavassa asemassa olevat• ylemmät toimihenkilöt• opiskelijat• korkeakoulun käyneet

Liite 9. Rahankäytön lisääntyminen eri kulutusryhmissä pidemmällä aikavälillä: vastaajaryhmien väliset erot.

Väestöryhmät, jotka ovat muita useammin uskovat rahankäyttönsä lisääntyneen 6 kuukautta rajoitusten purkamisen jälkeen eri kulutusryhmissä.

Kulutuskohte	Muita useammin uskovat rahankäyttönsä lisääntyneen
Ravintola ja kahvilat (sis. noutotilaukset)	<ul style="list-style-type: none">• naiset• alle 25-vuotiaat• yrittäjät• opiskelijat• Helsinki-Uudenmaan alueella asuvat• lukion käyneet• taloudet, joiden tulot ovat vähentyneet/vähentymässä
Henkilökohtaiset palvelut (esim. kampaamo-käynnit)	<ul style="list-style-type: none">• naiset• yli 65-vuotiaat• eläkeläiset• Helsinki-Uudenmaan alueella asuvat• taloudet, joiden tulot ovat vähentyneet/vähentymässä
Kotimaan matkailu (esim. majoittuminen)	<ul style="list-style-type: none">• naiset• johtavassa asemassa olevat• toimihenkilöt• Pohjois- ja Itä-Suomen suuralueella asuvat
Ulkomaan matkailu (esim. lennot, majoittuminen)	<ul style="list-style-type: none">• alle 25-vuotiaat• johtavassa asemassa olevat• toimihenkilöt• opiskelijat• Helsinki-Uudenmaan alueella asuvat• taloudet, joiden tulot ovat vähentyneet/vähentymässä
Vapaa-ajan vietto (esim. kulttuuri- ja liikuntaharrastukset)	<ul style="list-style-type: none">• naiset• johtavassa asemassa olevat• Helsinki-Uudenmaan alueella asuvat

Lähteet

- Crossley, T., Low, H. ja O’dea, C. (2018) Household Consumption through Recent Recessions. *Fiscal Studies*, Vol. 34, no. 2, sivut 203–229
- Holmström, B., Korkman, S., ja Pohjola, M. (2014) Suomen talouskriisin luonne ja kasvun edellytykset. Valtioneuvoston kanslia.
- Honkapohja, S., Vihriälä, V. (toim.) (2019) Suomen Kasvu – Mikä määrää tahdin muuttuvassa maailmassa? Helsinki, Taloustieto Oy. Luvut 1 ja 10.
- Kantar (2020) Kantar seuraa koronaviruksen vaikutuksia kansalaisten arkeen – myös globaalisti, *Lehdistötiedote*. Noudettu osoitteesta: <https://www.kantar.fi/uutiset/koronaviruksen-vaikutukset-kansalaisten-arkeen>.
- Knüpfer, S., Rantapuska, E. ja Sarvimäki, M. (2017) Formative Experiences and Portfolio Choice: Evidence from the Finnish Great Depression. *Journal of Finance*, 72(1), sivut 133–166.
- Malmendier, U., ja Nagel, S. (2011) Depression babies: do macroeconomic experiences affect risk taking? *The Quarterly Journal of Economics*, 126(1), sivut 373–416.
- Nevo, A. ja Wong, A. (2019) The Elasticity of Substitution between Time and Market Goods: Evidence from the Great Recession. *International Economic Review*, Vol. 60, no. 1, sivut 25–51.
- Nordea (20.4.2020) Koronamittari: Koronakriisin vaikutus kuluttamiseen. Noudettu osoitteesta: <https://mb.cision.com/Public/434/3092502/a71d39c430e0b2e5.pdf>.
- Pistaferrri, L. (2016) Why Has Consumption Remained Moderate after the Great Recession? Working Paper Työ- ja elinkeinoministeriö: Ryhmälömautukset v. 2009–2014-tietokanta.
- Työ- ja elinkeinoministeriö (2020, 14.4.) Koronaviruksen vaikutukset työllisyystilanteeseen. Noudettu osoitteesta: <https://tem.fi/koronaviruksen-vaikutukset-tyollisyystilanteeseen>.

